

la Piceble

L'histoire de Lyon va vous surprendre

LA DOMBES LE PAYS DES MILLE ÉTANGS

Fondé en 1965



Bureaux Immobiliers du Plateau

Spécialiste sur Croix-Rousse, Lyon 1^{er}, Caluire

Bureaux Immobiliers du Plateau

113, bd Croix-Rousse 69004 Lyon

Consultez nos annonces sur www.agencebip.com

Cabinet Balland 04 78 28 46 36

Fêtons l'été!



théâtre

danse

musique

cinéma

tout l'monde
dehors!

MANIFESTATIONS GRATUITES

DANS TOUS LES ARRONDISSEMENTS

21 juin * 2 septembre

TLMD.LYON.FR

Directrice de la publication
Julie Bordet-Richard
(06 14 03 75 34)

Rédaction :
Julie Bordet-Richard
(09 53 16 34 19)
Josette Bordet
(04 78 28 16 58)

Publicité
Véronique Segard
Secteur Lyon
(06 51 30 00 71)
publicite@laficelle.com

Françoise Peltier
Secteur Caluire
pub@laficelle.com

La Ficelle.
94 bd de la Croix-Rousse
69001 Lyon
Tél. 04 78 28 16 58
redaction@laficelle.com

Impression :
IPS (Reyrieux -01)
Edité à 15 000 exemplaires

Distribution :
Société Goliath, Lyon 1er

La ficelle SARL
Capital : 8000 euros. Siège social :
94 boulevard de la Croix-Rousse
69001 Lyon. Objet social : édition
de publications de presse et de
sites Internet
Gérant : A. Bordet.
RCS : 503 200 487 RCS LYON
ISSN 2111-8914

Toute reproduction ou représentation
intégrale ou partielle par quelques
procédés que ce soit, des pages et des
publicités publiées dans la présente
publication, faite sans autorisation de
l'éditeur est illicite et constitue une
contrefaçon.

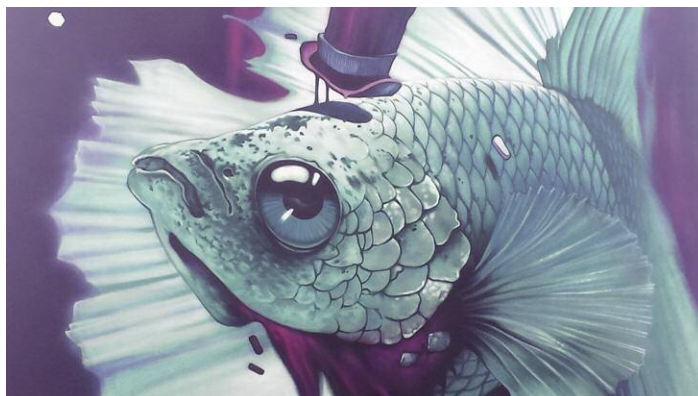
Les lieux où trouver La ficelle



Édito

Ce mois-ci, La ficelle s'évade.
À quelques kilomètres de Lyon, la Dombes
et ses étangs. Rien ne laisse entrevoir le
travail et la rigueur nécessaire à leur
exploitation et à leur entretien.
Dans un autre registre, La ficelle revient
sur l'histoire de Pauline Jaricot, riche
héritière dévouée à la religion depuis l'adolescence. Cette
Lyonnaise, contemporaine des révoltes des canuts, est morte
dans la misère après avoir tenté d'acquérir une usine de hauts
fourneaux pour réaliser ce qu'elle imaginait une vie parfaite
pour les ouvriers qu'elle cotoyait.

Nouveau mur peint sur la place des Tapis



**Le journal ne vit que par ses annonceurs,
en les privilégiant lors de vos achats, vous
aiderez La ficelle.**

Retrouvez *La ficelle* en téléchargement sur
www.laficelle.com



Sommaire

La fenotte du mois
Pauline Jaricot
Le rêve de Pauline
(et son réveil
brutal)

La Ficelle démêle
La Dombes :
le pays des mille
étangs

En images
Lyon d'autrefois

Les rendez-vous
de La ficelle
L'agenda
de juin

Les lieux de dépôt du
journal figurent sur
www.laficelle.com

Fondé en 1965



Bureaux Immobiliers du Plateau

Cabinet Balland

113, bd Croix-Rousse 69004 Lyon

Consultez nos annonces sur www.agencebip.com

04 78 28 46 36

Spécialiste sur Croix-Rousse, Lyon 1^{er}, Caluire



CROIX-ROUSSE

CENTRE

GRANDE RUE PROCHE THEATRE IMM CANUT 3EME ETG
SANS VIS-A-VIS T3 REFAIT A NEUF 75M2 CARACTERE
PIERRES POUTRES PARQUET VOLUME PIECE DE VIE AVEC
CUISSINE US EQUIPEE 2 CHAMBRES JOLIS BAINS CHAUFF
INDIVIDUEL CALOPORTEUR CE=V CHGS 720€ 23 LOTS

380.000 € fai 3.6% charge acq.



CROIX-ROUSSE

RESIDENTIEL

CHAZIERE PR BOULEVARD COPPRO GRAND STANDING
1980 CALME VUE VERDURE OUEST 111M2 COSSU A
REACTUALISER SEJOUR SALON OUVRANT SUR 2 BALCONS
CARRÉS PROFITABLES CUIS CELLIER 2 CHAMBRES 3
POSSIBLE DRESSING 2 BAINS CHAUFF SEMI-INDIVIDUEL
CE=D211 CHGS 2586€ 65 LOTS GARAGE

510.000 € fai 3% charge acq.

PAULINE JARICOT

LE RÊVE DE PAULINE

(ET SON RÉVEIL BRUTAL)

Pauline Jaricot naît en 1799, rue Tupin dans le 2^e arrondissement au sein d'une famille royaliste catholique. Elle est baptisée à son domicile par un prêtre réfractaire. En 1814, elle fait une chute. « J'étais montée sur un tabouret fort haut, dont les pieds se cassèrent ; je tombai lourdement et fus tellement secouée, que tout mon corps s'en ressentit : je devins très malade, et les suites de cet accident auraient pu me conduire au tombeau si Dieu ne m'eût conservé la vie pour me donner le temps de faire pénitence. »*

Sa mère, malade elle aussi, aurait, selon les écrits de Pauline Jaricot, demandé à Dieu de lui prendre la vie plutôt que celle de sa fille. La mère meurt. Pauline guérit et décide de consacrer sa vie à la religion. Elle choisit de rester laïque mais fait vœu de chasteté et décide de s'habiller comme les tisseuses de son quartier.

« Elle se dévoue aux autres et au Christ en collectant hebdomadairement un sou. - Cette idée qui vient d'Angleterre consiste en une chaîne infinie de dons minimes : dix personnes qui donnent chaque semaine un sou, puis chacune trouve à son tour dix personnes qui donnent un sou par semaine et ainsi de suite ». **

L'œuvre de la propagation de la foi est née. Mais si Pauline Jaricot en est bien l'instigatrice, elle ne participe pas à l'œuvre qui est officiellement fondée par la Congrégation des Messieurs en 1822. « Pauline Jaricot est-elle la fondatrice de cette association ou a-t-elle été dépossédée par ce lobby catholique et masculin de cette fabuleuse idée qui va drainer des millions, et ce dans beaucoup de pays du monde, et servir de source de financement pour Rome ? » **

En 1826, Pauline invente le Rosaire vivant sur le même modèle que celui de la propagation de la foi. Quinze personnes récitent quotidiennement une dizaine de chapelets. Chacune de ces personnes s'engage à recruter un nouveau membre et à verser annuellement une petite somme d'argent pour l'achat de livres.

A 35 ans, Pauline tombe gravement malade. Elle part pour Rome et rencontre le Pape, Grégoire XVI. Agonisante, elle lui fait promettre de glorifier Sainte-Philomène en cas de guérison. La voyant si proche de la mort, il



Portrait de Pauline Jaricot
(Eglise Saint-Nizier)

Pauline se rend à Mignano, à Côté de Naples, où se trouvent les reliques de Philomène. Elle survit et récupère des reliques qu'elle donnera à son ami, le Curé d'Ars (voir La ficelle n°64). Le pape accepte le culte de Sainte-Philomène.

Dans la dernière partie de sa vie, Pauline Jaricot essaie de réaliser un rêve : celui d'une usine « où serait respectée la loi divine et naturelle du repos dominical, où les heures de travail n'excéderaient pas les forces de l'homme, où le salaire du père serait suffisant pour assurer

la subsistance de la famille, où il y aurait des écoles pour les enfants, où les soins des malades et le repos des vieillards seraient assurés ». ***

Précisons que Pauline, riche héritière, est contemporaine des différentes révoltes des Canuts et se veut proche des ouvriers. Depuis quelques temps, elle offre l'hospitalité à Jean-Pierre Allioud, banquier ruiné et membre de la Propagation de la Foi. Celui-ci lui demande d'accueillir un de ses amis qui vient de sortir de prison, après avoir été, selon



Maison de Pauline Jaricot,
montée Saint-Barthélémy



lui, victime d'une odieuse machination. Elle accepte et Gustave Perre s'installe dans une maison louée par la sœur de Pauline, en 1845. « Chaque jour, il attend Pauline, qui fatiguée et poussive, gravit la pente de son clos, aidée par une ânesse, pour accéder à la chapelle de Notre-Dame de Fourvière. Pendant qu'elle reprend son souffle dans la pièce qu'elle s'est réservée au rez-de-chaussée de la Maison de Nazareth, il s'empresse auprès d'elle, l'accable de politesse, feint de partager ses convictions. Il lui fait miroiter les opérations mirifiques qu'elle pourrait réaliser avec lui si elle consentait à acheter aux enchères publiques un établissement de Hauts Fourneaux situé près d'une chapelle dédiée à Notre Dame des Anges, muni de tous les approvisionnements de minerais de fer combustibles et de fondants propres à produire une fonte de première qualité. »***

L'offre est providentielle pour Pauline, qui voit dans cet établissement de Rustrel (Vaucluse), l'usine de ses rêves.

Elle fournit 700 000 francs à Gustave Perre pour l'achat de l'usine, qui pourtant n'a été estimée qu'à 352 000 francs...L'entreprise,

Pauline Jaricot essaie de réaliser un rêve : celui d'une usine "où serait respectée la loi divine et naturelle du repos dominical..."

dirigée par Perre et Allioud fonctionne normalement pendant huit mois et emploie une centaine de salariés, logés sur place avec leurs familles.

«Les souscriptions de petits épargnants affluent, confiants dans la renommée de Pauline.»***

Mais elle s'aperçoit rapidement que Allioud et Perre se sont joués d'elle et font des opérations frauduleuses. Elle mène l'affaire devant les tribunaux et les deux hommes sont condamnés. Pauline Jaricot tient à rembourser tous les actionnaires qui l'ont suivie. Elle tente de relancer l'entreprise et fait appel à des

aides financières auprès de gens fortunés. Des quêtes sont organisées dans plusieurs diocèses, avec le soutien du Pape.

Les dettes sont trop lourdes et l'usine est vendue aux enchères en 1852 pour 120 000 francs. Pauline Jaricot est ruinée. Elle tient cependant à rembourser toutes ses dettes, soit la somme de 400 000 francs. Elle est déclarée indigente par le bureau de Bienfaisance de son quartier. « Elle ira même à Rome en 1856 voir le Pape Pie IX qui la soutient dans ses démarches. Mais le Conseil central de l'œuvre de la Propagation de la Foi basé à Lyon, sollicité par le Cardinal de Bonald sur demande du Pape, refuse de l'aider arguant : « Pauline Jaricot n'est pas la fondatrice de l'œuvre de la Propagation de la Foi ».

Ironie du sort : celle qui a permis à l'Eglise de s'enrichir termine sa vie dans une extrême pauvreté et l'œuvre qu'elle a inventée lui tourne le dos. Elle meurt en 1862.

* Histoire de ma vie, de Pauline Jaricot

** Le Dictionnaire historique de Lyon

*** Pauline Jaricot : une lyonnaise engagée aux côtés des Canuts, de Colette Tempere



11 place Tabareau Lyon 4e - 04 78 27 88 48
Du mardi au jeudi 9h à 13h et 16h à 19h30.
Vendredi et samedi 9h à 13h et 15h à 20h. Dimanche 10h à 13h.



Bib'art de Puech rouge 22€ (au lieu de 26€)

LA DOMBES

LE PAYS DES

MILLE ÉTANGS

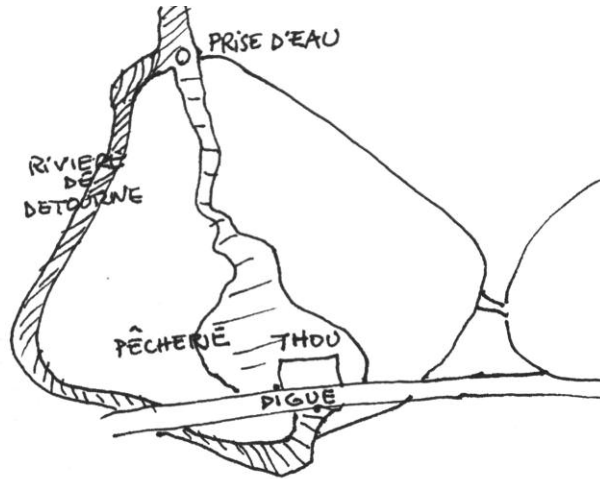
À une demi-heure de Lyon, c'est le domaine des mille étangs. Un paysage singulier s'offre à nous. Peuplé de canards, poules d'eau, cygnes et ragondins, il joue les reflets à travers les roseaux. Le sentiment de paix qui s'en dégage ne laisse pas imaginer la dépense d'énergie nécessaire à son existence. Un environnement étonnant quand on sait que les étangs ont été entièrement façonnés par l'homme.



Tout est unique ici, à commencer par le nom. Doit-on employer le pluriel ou le singulier ? Doit-on dire les Dombes pour la logique du S final, ou la Dombes ? Y avait-il plusieurs Dombes ? A ce jour aucune solution satisfaisante n'a été trouvée. La première trace écrite date du VI^e siècle et mentionne la région du nom latin *pagus dum-bensis*, ce qui peut justifier le S final, sans toutefois ne connaître ni l'origine ni le sens. Il est certain, par contre, que le pays a connu

des guerres fratricides, des invasions et des pillages qui entraînèrent appauvrissement et famine. C'est dans ce contexte que les étangs furent créés afin de pallier le manque de denrées alimentaires nécessaires en cultivant le poisson. Une culture unique qui fait alterner pisciculture et céréaliculture. C'est au XIII^e siècle que l'on trouve des premiers documents citant les étangs. Considérés d'intérêt public grâce à la production de carpes, ils se développèrent considérable-

ment au XV^e siècle. Cependant, jugés comme porteurs de miasmes pestilentiels, ils furent menacés d'assèchement total au XIX^e. Affrontements et querelles s'en suivirent jusqu'à la victoire des *carpiers* sur les *dessécheurs*. Aujourd'hui les étangs continuent d'être exploités, la Dombes étant la première région d'élevage de poissons d'étangs de France.



LA GESTION DES ETANGS

Les étangs artificiels s'étalent sur plusieurs hectares situés sur un plateau au faible relief et aux pentes peu prononcées. Favorisé par un sol imperméable dû aux alluvions glaciaires et à une humidité fréquente, la boue des marécages initiaux permet l'aménagement des étangs. Ceux-ci conjugués au système de régulation de l'eau ont donné sa singularité à la région.

La gestion des étangs, en grande partie reliés les uns aux autres, implique une réglementation exigeante. Chaque étang, ou groupe d'étangs, appartient à un propriétaire tenu de respecter les règles de fonctionnement de l'ensemble du réseau hydrographique, la

DEMARRAGE DES TRAVAUX

Le charme de l'ancien
dans du neuf

Au pied de la Voie Verte,
23 appartements dans
un parc centenaire et préservé

44 avenue Marc
Sangnier - Caluire

groupelem.com
04 78 94 35 35

répartition de l'eau étant la condition essentielle de la réussite de l'exploitation piscicole : « enlever l'eau où il y en a trop et en mettre là où il n'y en a pas assez (1) ».

Depuis l'origine, un réseau de fossés dont la réunion forme des rivières, articule la circulation de l'eau en récupérant l'excédent de certains étangs pour le redistribuer à d'autres par un système de vidanges. Chaque étang possède une ou plusieurs entrées d'eau, une sortie et un trop-plein, la pente jouant le rôle

de moteur. Pour cela la terre doit être relevée dans les parties basses pour retenir l'eau de pluie, seule source d'approvisionnement en eau de la région. Dépendant du climat et de la topographie du terrain, le système s'avère complexe dans la multiplication des possibilités d'intervention. Les différences de niveaux, le degré d'assèchement, le calendrier des pêches, l'alternance des périodes d'eau et d'assec, sont autant de paramètres qu'il faut gérer.

La circulation de l'eau est donc soumise à des règles. Chacun est tenu de donner de l'eau à son voisin. « L'eau, on est tenu de la prendre. On n'est pas maître de l'eau, on n'a pas le droit de la détourner, elle doit passer dans l'étang et il faut la faire circuler (1) ». Usages et coutumes sont consignés dans un document datant du XVI^e siècle « la coutume de Villars » qui concerne toute la Dombes. Repris par Rivoire et Truchelut en 1904, il fait référence, encore aujourd'hui, en cas de litige.

L'ÉVOLAGE : L'ÉTANG EN EAU ET LE POISSON

La Dombes est la première région française productrice de poissons d'étangs. Gardons, brochets, tanches, sont les espèces de poissons élevés, la carpe étant le poisson privilégié.



Carpe commune

gié. Leur élevage s'établit sur un système unique, qui alterne les périodes de culture du poisson et celle des céréales.

La carpe se développe dans les eaux calmes des étangs. Elle atteint son poids adulte de 1,5kg en 2 ou 3 ans. Le brochet, la tanche, le sandre et d'autres poissons blancs participent à l'écosystème. La perche-soleil et le poisson-chat se nourrissant de petits poissons, font des ravages dans l'étang.

De la qualité de l'eau dépend la bonne « culture » du poisson et pour cela l'entretien de l'étang et des rivières de détournement s'impose : débroussailler ou curer pour que la végéta-

tion ou l'excès de boue, non seulement évite les inondations des terrains alentour, mais favorise leur drainage, nettoyer les grilles d'arrivée d'eau et surveiller les fuites éventuelles souvent provoquées par des galeries creusées par les rats musqués.

L'espace libéré permet aux poissons de se nourrir du plancton, des micro-organismes végétaux et animaux qui se développent naturellement dans l'étang. En cas de fragilisation de cette alimentation naturelle, en période d'hiver, des céréales sont apportées en complément. Ces céréales proviennent de l'environnement local.

LA PÊCHE

La période de pêche s'étale entre les mois d'octobre et janvier. Elle commence par le vidage de l'étang. L'opération peut durer plusieurs jours et nécessite une surveillance accrue des grilles. Au fur et à mesure que le niveau d'eau baisse, les poissons se regroupent dans la zone basse où les hommes peuvent les recueillir. Chaussés de cuissardes, ils tirent le filet en direction de la pêcherie où sont triés les poissons. Regroupés par caté-

gories, ils vont rejoindre les étangs correspondants à leur gabarit : les alevins, des femelles et des mâles pour la reproduction, dans différents étangs propres à leur développement, les autres sont acheminés vers les points de vente. Un marché important, avec l'Allemagne surtout. Il faut noter l'évolution qui a lieu depuis plusieurs années concernant le respect du bien-être de l'animal. Pendant la pêche, on n'utilise plus les filochons pour récupérer les poissons afin d'éviter leur

entassement et la violence produite « les poissons qui étaient au fond recevaient les vingt kilos sur la tête » (2). Ils sont remplacés par des longues bassines perforées dans lesquelles ils circulent rapidement sans être malmenés.

Un peu plus de la moitié de la récolte est destinée à la consommation, le reste au repeuplement



Pêche avec filochon

L'ASSEC

Tous les quatre ans, pour un bon nombre d'étangs, la culture du poisson est remplacée par celle d'une céréale, avoine et autres, c'est ce qui fait la spécificité de la Dombes. Un assèchement bénéfique à plusieurs niveaux. Il permet les travaux d'entretien, la destruction des parasites grâce au soleil qui fait office de désinfectant, et contribue au renouvellement des espèces végétales et à la qualité de l'eau. Exposé à l'air libre et au soleil, l'excès de boue et de vase s'assèche et libère les éléments nutritifs qui, mélangés à l'humidité constante du fond de l'étang rendent le sol propice à la culture.

UN ENVIRONNEMENT UNIQUE, UN ESPACE A PARTAGER

La Dombes et ses étangs participent à la diversité des écosystèmes et des espèces, tout en fournissant le travail, les loisirs et les revenus qu'ils génèrent.

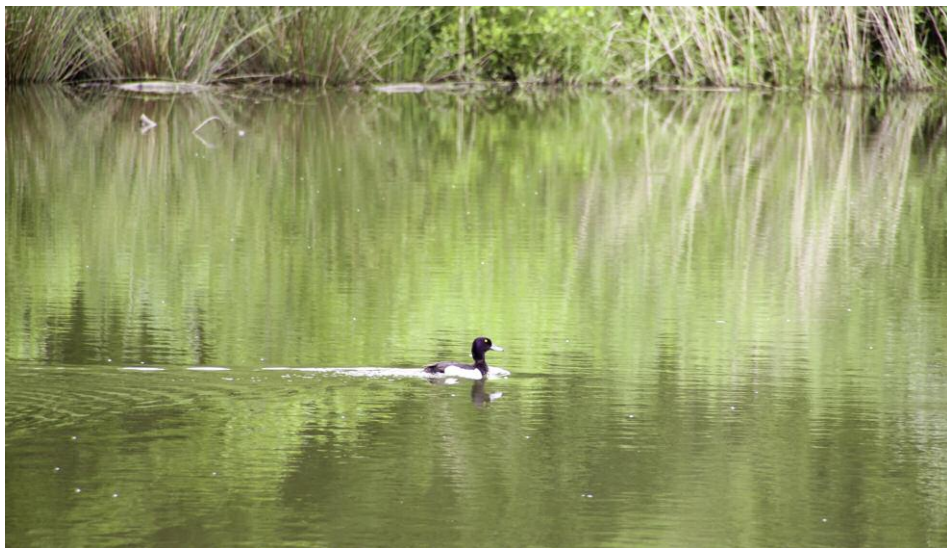
L'étang dombiste, aux eaux peu profondes, à la végétation aquatique, attire les oiseaux qui contribuent à la biodiversité. Roseaux, joncs et vasières (berges découvertes pendant l'évaporation) fournissent des abris et permettent à différentes espèces d'y faire leur

nid, migratrices et sédentaires. Chacun y trouve sa nourriture : vase pour certains, poissons pour d'autres. Les hérons, les mouettes et surtout les cormorans, y font des ravages.

L'étang est aussi très apprécié des chasseurs. Avec un permis de chasse délivré par les propriétaires d'étangs, ils peuvent chasser le gibier d'eau, canards et bécassines pendant les périodes autorisées. Un revenu qui permet aux propriétaires d'effectuer des travaux d'entretien de l'étang.

Créés pour la pisciculture, les étangs font partie d'un ensemble complexe aux enjeux multiples. Economiques et environnementaux, ils concernent un ensemble de corporations qui ont des intérêts communs : propriétaires d'étangs, exploitants, pisciculteurs et agriculteurs, chasseurs, défenseurs de l'environnement... Tous sont liés aux étangs, comme les étangs eux-mêmes. Cependant des polémiques existent entre les corporations.

La tentative de création d'un PNR, Parc Naturel Régional(3), produit beaucoup de tensions entre les acteurs qui pourtant tendent au même but, celui de la préservation de la Dombes.



IMPACT SURF SHOP

vente et location

Spécialiste du Stand Up Paddle sur Lyon, mais aussi Wakeboard, Windsurf, Kitesurf et tout sport de glisse !

Première location de SUP a moitié prix et 10% de remise pour tout achat de matériel.

contact@impact-surfshop.com
ouvert du mardi au samedi
0472275988

67 AV GÉNÉRAL DE GAULLE
69300 CALUIRE

SOUS RESERVE DE PRESENTATION DE LA PUBLICATION LE JOUR DE L'ACHAT



ENTRETIENS

Michel RAYMOND
Président de l'association Pays de Dombes.

Quelles sont les difficultés actuelles de gestion des étangs ?

Elles sont nombreuses, et au cœur de la problématique qui aurait dû conduire à la création du Parc Naturel Régional de la Dombes : la principale c'est une mauvaise qualité de l'eau liée souvent aux pesticides des grandes cultures qui, avec le réchauffement, entraînent la disparition de certaines espèces et la prolifération d'autres.

Qu'en est-il de la préservation de la région ?

« Les protections existantes sont NATURA 2000 (4) qui couvre toute la zone des étangs, mais ne protège que marginalement, et quelques réserves. Le projet de PNR de la Dombes était lancé, l'Etat avait donné son accord en mai 2015. Face à des oppositions locales, le projet a avancé doucement, car nous cherchions une médiation pour mettre tous les acteurs autour de la table. Mais en février 2016, le nouveau président de la région Auvergne Rhône Alpes a annoncé la suspension du processus, et une consultation des maires et de la population. Les maires qui se sont exprimés ont été favorables au PNR à 60%, et plus de 24 000 signatures ont été recueillies en ligne pour la pétition "Sauvons la Dombes". Mais au mois d'août, les présidents de la région et du département ont acté la fin du PNR par courrier.

JOSEPH-PIERRE SÈVE
Président de l'association Les Amis du Parc des oiseaux de Villars-les-Dombes

Que pensez-vous du projet de PNR ?

Les acteurs sont nombreux. Tous sont conscients de la nécessité de préserver le patrimoine de la Dombes, mais il s'agit de s'entendre sur les méthodes pour y parvenir

La création d'un PNR ne se décide pas comme ça. On ne peut pas détruire toute l'infrastructure même pour préserver l'environnement. Il y a trop de gens qui se débattent pour subsister, trop d'investissement des uns et des autres pour tout balayer d'un revers de main. Il faut faire attention à ce que l'on propose. Au sujet de la pollution, bien sûr il y a toujours des gens qui ne respectent pas les règles, mais en grande partie chacun est conscient de la nécessité d'évoluer dans le respect de la nature et s'emploie à y parvenir. Des aides financières sont apportées aux agriculteurs qui cultivent sans pesticides. Quant à la qualité de l'eau, elle est générée par les différents vidages et remplissages qui de ce fait lui permettent de s'oxygéner et de se libérer de ses boues et végétations étouffantes. Le système fonctionne comme une sorte de centre d'épuration. Au sujet de la disparition des certaines espèces, il y a une chose qu'il ne faut pas oublier, c'est l'incidence du réchauffement climatique sur la nidification et les changements de calendrier qu'il entraîne. Par exemple, certains oiseaux migrateurs migrent plus tard, nichent plus tard et se heurtent à la période de chasse qui, elle, n'a pas bougé. Ce même changement climatique fait disparaître certaines plantes et fait apparaître des insectes différents. Le réchauffement est un phénomène général qui dépasse le seul milieu de la Dombes.

CHRISTOPHE PREVALET
Responsable de l'activité piscicole au sein du golf de Monthieux (ainsi que M Thibault Bonnet technicien piscicole)
Les étangs du golf du Gouverneur à Monthieux font-ils partie des réglementations de gestion de l'eau ?

« Oui. Il y a deux groupes d'étangs reliés les uns aux autres qui pratiquent évolage et assec, et qui sont donc soumis aux réglemen-

tations. De plus, dans un souci de préservation de l'environnement, des essais sont en train d'être menés afin que ces deux actions soient compatibles avec le respect de la faune et la flore.

Les lieux dits Le Breuil et Montaplan, font partie d'un ensemble qui pratique la pisciculture, l'agriculture et le golf. Les trois activités font l'objet d'une démarche novatrice. Elles jouent la carte environnementale, avec comme mot d'ordre le non emploi de pesticides et l'utilisation d'engrais en accord avec la démarche de préservation du milieu naturel.

Actuellement les deux groupes d'étangs sont exploités dans le but de cultures « propres ». D'un côté une pisciculture de qualité pendant l'évolage, et de l'autre une culture de céréales sans pesticides pendant l'assec. La nouveauté pour la culture c'est le sarrasin, une plante peu attaquée par les insectes et les maladies, et peu exigeante en eau, à la différence du maïs grand consommateur d'eau et pesticides.

Plusieurs fermes piscicoles nous rejoignent dans la démarche. Une démarche qui concerne aussi l'entretien du golf. Aucun pesticide n'est utilisé sur les *fairways**, et les engrais sont naturels. Mais il faut être honnête et avouer que les *greens** (mais seulement eux) nécessitent encore l'emploi de pesticides.

Pourquoi le grand étang du Breuil a-t-il été vidé ?

Il a été vidé pour cause d'entretien. De nombreux dégâts dus aux galeries creusées par les ragondins ont été constatés. Des barrages ayant été détruits, il faut les reconstruire. Pendant ce temps les poissons ont été mis dans d'autres bassins. Avant sa remise en eau, du sarrasin sera semé et récolté.

Que pensez-vous du PNR ?

Nous avons tous des différends mais aussi des intérêts en commun. La préservation de l'environnement et la défense de la Dombes nous

concernent tous, aussi bien les pisciculteurs, les chasseurs, les agriculteurs et les défenseurs de la faune et de la flore. Si l'entente n'a pas encore eu lieu entre les participants, c'est seulement une question de concertation. Si chacun peut s'exprimer et développer son point

de vue sur sa situation, il n'y a pas de raison que ça ne marche pas. Ne désespérons pas d'une entente prochaine.
« Conserver son patrimoine sans entraver son développement tel est le but à atteindre. »



NOTES

* Fairway : allée d'herbe qui va du départ du trou jusqu'au trou. Il y en a 18. Ils peuvent mesurer entre 100 et 500m

*Green : zone de gazon ras à l'arrivée du trou

(1) Laurence Berard-Terres et eaux en Dombes
(2) Entretien : Joseph-Pierre Sève président de l'association Les Amis du Parc des oiseaux de Villars-les-Dombes

(3) PNR : Un Parc naturel régional est un territoire rural habité, reconnu au niveau national pour sa forte valeur patrimoniale et paysagère, mais fragile, qui s'organise autour d'un projet concerté de développement durable, fondé sur la protection et la valorisation de son patrimoine.

(4) Natura 2000 est un réseau européen institué par la directive 92/43/CEE sur la conservation des habitats naturels de la faune et de la flore sauvages (plus connue comme directive habitats), du 21 mai 1992. Encore en cours de constitution, il doit permettre de réaliser les objectifs fixés par la Convention sur la diversité biologique, adoptée lors du Sommet de la Terre de Rio de Janeiro en 1992 et ratifiée par la France en 1996. Le réseau Natura 2000 rassemble des sites naturels ou semi-naturels de l'Union européenne ayant une grande valeur patrimoniale, par la faune et la flore exceptionnelles qu'ils contiennent.

Grand étang du Breuil en assec. La digue est refaite, le thou fonctionne (bonde de vidage), le sarrasin a été semé.

Donner du sens
créer la confiance

PME - TPE - Artisans
Commerçants
Associations
professions libérales

- Expertise Comptable
- Audit
- Gestion sociale
- Assistance juridique et fiscale
- Assistance à la création d'entreprise
- Analyse financière
- Aide à la décision
- Conseil en gestion
- Conseil en défiscalisation
- Conseil en gestion de patrimoine
- Formation & organisation comptable, fiscale et sociale



La Fiduciaire de l'Entreprise

Société d'Expertise Comptable
et de Commissariat aux Comptes

124 rue Sully 69006 Lyon · Tél. 04 78 14 55 75
Email : office@fident.fr · Web : fident.fr



ORGANISATION DES OBSÈQUES PRÉVOYANCE OBSÈQUES

Les Pompes Funèbres Intercommunales
de l'agglomération lyonnaise **deviennent le**



Pôle Funéraire Public
Métropole de Lyon

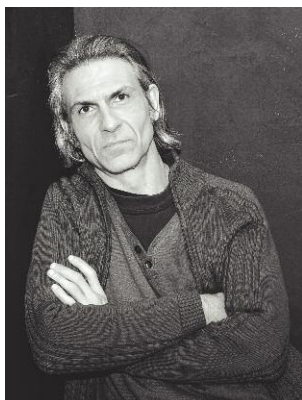
Bron - Corbas - Feyzin - Lyon - Oullins
Pierre-Bénite - Rillieux-la-Pape - Villeurbanne

HUMAIN AVANT TOUT

Un numéro d'appel 24h/24 - 7j/7 : 04 72 76 08 18
www.polefunerairepublic.com

N° hab. : 16-69-316

Didier Boisson alias Monsieur Zut !



Travaille aussi bien l'illustration que le photomontage numérique et traditionnel. Ses personnages "hybrides" sont le résultat d'un assemblage savant d'éléments minutieusement choisis, créant ainsi un univers absurde, grotesque et poétique unique.

monsieurzut@free.fr
Facebook : Monsieur Zut

Lyon d'Autrefois

Années 50

INONDATION DU QUARTIER DE LA SAULAIE À OULLINS EN 1956

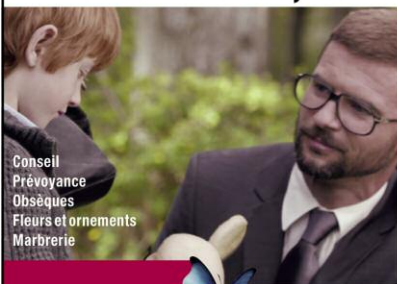


Le Préfet du Rhône, le Maire firent appel aux soldats du Génie pour assurer un service de funérailles en bateau.

Photo Robert Schimilum /documents appartenant à Gabriel Emonet.

Pour les besoins de notre rubrique "Lyon autrefois", La ficelle recherche tout document photographique relatif à Lyon : objets, photographies, affiches... Merci de nous contacter : redaction@laficelle.com
Nous remercions les lecteurs pour leurs envois.

Notre métier, vous accompagner.



Conseil
Prévoyance
Obsèques
Fleurs et ornements
Marbrerie

LE CHOIX
FUNÉRAIRE

LE CHOIX DE LA VIE

www.ets-chaboud.fr

Dans les moments les plus difficiles de la vie, nous avons tous besoin d'être bien accompagnés.

Au Choix Funéraire, **notre différence, c'est l'humanité et l'implication de nos équipes.**

Nous guidons vos choix, vous **conseillons et réalisons toutes vos demandes**, des plus simples aux plus personnelles, toujours au prix juste.

Pour offrir à chacun l'hommage unique qu'il mérite.

ETS CHABOUD

69008 LYON

154 cours Albert Thomas
04 78 74 71 26

69300 CALUIRE

15 rue Jean Moulin
04 78 91 87 92

69004 LYON

1 rue Hermann Sabran
04 78 29 87 17

RCS Aix en Provence 429 909 550 - N° Ina. 12 13 219

SOLYDAM

KITCHENAID | DE DIETRICH | NÖLTE | LIEBHERR | MIELE | SIEMENS | SAUTER |

Electroménager - Aspirateurs - Cuisines intégrées
Dépannage toutes marques

Depuis 30 ans à votre service



51 rue Deleuvre - 69004 LYON - Parking réservé et gratuit
04 78 28 94 14 - sarlsolydam@gmail.com

Ouvert du lundi au vendredi de 9h00 à 12h00 et de 14h00 à 19h00

Agenda

JUIN

◆ Faites du livre

Du 19 au 24 juin dans le 1er arrondissement

15 rendez-vous autour du livre, de l'écriture, de l'expression

Programme :

• Lundi 19 juin à 18h30

Projection du film documentaire «Le pont de Cratyle» et échanges autour de la traduction littéraire

En présence de Maëlys Meyer (réalisatrice) et Delphine Valentin (traductrice), Zinnia Éditions

Un Petit noir - 57, montée de la Grande-Côte

• Lundi 19 juin à 19h30

Apéro poétique

Avec la participation du collectif «Le syndicat des poètes qui vont mourir un jour»

Cedrats - 27, montée Saint-Sébastien

• Lundi 19 juin à 20h

Lecture de pièces de théâtre de Matéi Visniec

Par le Cactus Théâtre

Théâtre Espace 44 - 44, rue Burdeau

• Lundi 19 juin à partir de 20h30

- Lancement de la revue A1 #4

Numéro dédié à la liberté et aux formes

d'expression

La Boîte à gants - 6, rue Pierre Blanc

• Mardi 20 juin de 15h à 18h

- Forum emploi dédié aux métiers du livre et de l'écriture

En présence de professionnels et de centres de formation

Mairie du 1er - 2, place Sathonay

• Mardi 20 juin à 19h

- Conférence et dédicace de Jean-Luc de

Ochandiano

Lyon à l'italienne, deux siècles de présence

dans l'agglomération lyonnaise, Editions

Lieux Dits

Cedrats - 27, montée Saint-Sébastien

• Mardi 20 juin à 20h

Lecture «Le marchand de premières phrases»

de Matéi Visniec

Performance dessinée Par Thierry Mortamaïs

et Pierre Constantin Librairie

Un Petit noir - 57, montée de la Grande Côte

• Mercredi 21 juin de 12h à 15h

Rencontre-dédicace de Mélanie Dugast

Auteure de trois carnets de recettes pour

allergiques

My Petite Factory - 17, rue Neuve

• Mercredi 21 juin à partir de 14h

Rencontre-dédicace avec les éditions

Amaterra

Librairie A Titre d'aile - 23, rue des Tables

Claudiennes

• Mercredi 21 juin à 19h

Présentation de l'Atelier de création

libertaire, maison d'édition croix-roussienne

«38 ans de culture libertaire»

Cedrats - 27, montée Saint-Sébastien

• Jeudi 22 juin à 18h30

Conférence «Le 1er arrondissement au

Moyen âge»

Animée par Nicole Gonthier, ancienne

professeuse d'histoire médiévale, autour de son

dernier livre «Sortilège meurtrier», éditions Les

Passionnés de bouquins

Mairie du 1er - 2, place Sathonay

• Jeudi 22 juin à 20h

Lecture de pièces de théâtre de Matéi Visniec

Par le Cactus Théâtre

Cedrats - 27, montée Saint-Sébastien

• Vendredi 23 juin de 19h à 21h30

Agora autour du livre

Avec la participation de Joëlle Le Marec

(Professeur chercheur Griptic à Paris

Sorbonne), André Soutrenon (Chronique

sociale éditions), Frédéric Houdaer (auteur

- poète) et Jean-Pierre Barrel (librairie Un

Petit noir)

Amphithéâtre des Trois Gaules

• Vendredi 23 juin à 21h30

Théâtre «Du pain plein les poches» de Matéi

Visniec

Par Le Cactus Théâtre avec Jacques Pabst et

Jean-Claude Bolle-Reddat

Les Ateliers Terreaux - 2, rue Ste-Marie-des-

Terreaux

• Samedi 24 juin de 10h à 19h

Faites du livre

Stands, signatures, ateliers, petite

restauration...

Place Sathonay

• Samedi 24 juin à 20h30

Théâtre «Du pain plein les poches» de Matéi

Visniec

Par le Cactus Théâtre avec Jacques Pabst et

Jean-Claude Bolle-Reddat

Les Ateliers Terreaux - 2, rue Ste-Marie-des-

Terreaux

Tous Publics

◆ Zeee Match !

Le 26 juin, place Colbert

Depuis deux ans, Zeee Match enchante les

publics avec son énergie, son originalité, ses

surprises et sa participation active lors de

chaque épreuve.

Une explosion musicale en couleur Zeee

Match! est un spectacle, ou plutôt un jeu,

haut en énergie et en humour, inspiré de la

Ligue National d'Improvisation du Québec.

De nature participatif, ce jeu invite le public

à voter entre chaque épreuve pour sa

candidate préférée. Exploitant une

atmosphère de bande dessinée, Zeee Match!

met en scène un affrontement musical entre

l'équipe 'green' de Miss Katy Lafavre et

l'équipe 'purple' de Miss Krystina Marcoux.

C'est Mister Drootz, le maître de cérémonie

et arbitre qui contrôle l'avancement du jeu,

le choix et l'ordre des épreuves ainsi que les

votes du public. C'est à l'aide de son

trombone et d'un langage imaginaire unique

qu'il assure le bon déroulement du 'match'.

Miss green et Miss purple doivent s'affronter

lors d'épreuves musicales toujours plus

difficiles les unes que les autres : des battles

de tambours, des improvisations de styles, de

la percussion corporelle, du Jean-Sébastien

Bach et même du Philippe Hurel sont au

rendez-vous pour nos candidates. Malgré la

complexité musicale du jeu, elles ne doivent

surtout pas oublier leur public car c'est grâce

à lui qu'elles pourront remporter des points!

Miss Green, compétitive et sérieuse vous en

mettra plein la vue avec son niveau musical

exceptionnel et Miss Purple, coquette et

lunatique vous fera danser grâce à ses

grooves ! Laissez-vous enchanter par ces trois

personnages loufoques, débordant d'énergie

et sortis directement d'un comic en

participant à la création de ce spectacle qui

traverse les ponts entre musique, théâtre et

clown. Bref, Zeee Match! est un spectacle

interactif qui s'adresse à tous les enfants, de 3

ans à 99 ans !

Le 26/06/2017 - de 19h à 20h, Place Colbert

Gratuit

◆ Cerisaie en sport

Le 24 juin, au parc de la Cerisaie

Pour cette nouvelle édition, les associations

sportives du 4ème arrondissement vous

proposent des animations sportives

accessibles à tous, avec en point d'orgue de

cette journée un happening exceptionnel

pour soutenir la candidature des JO à Paris

2024. Possibilité de restauration bio et locale

sur site.

Envie de découvrir de nouvelles activités

sportives ou simplement partager un

moment convivial en famille et amis ?

L'office des sports du 4ème arrondissement

(OFFISA 4) et les associations sportives du

4eme vous proposent des animations sur les

thématiques du sport santé, handisport et

rééducation par la pratique sportive.

Pas besoin de savoir lancer le disque comme

Mélina Robert-Michon, ramer comme

Franck Solforosi ou avoir le revers de

Maxime Thomas pour se faire plaisir dans

une pratique sportive dans un club, quel que

soit son niveau, sa maladie ou même son

handicap.

Dans le cadre bucolique du parc de la

Cerisaie, vous pourrez tester plusieurs

activités sportives, vos reflexes, votre agilité et

mieux comprendre les exploits de nos

athlètes paralympiques. Des ateliers

culinaires seront également organisés par de

prestigieux chefs locaux. Une buvette bio et

alimentation durable vous sera proposée

également sur l'ensemble de la journée pour

reprendre des forces et vous restaurer sur le

site, avec de bons produits sains.

En point d'orgue de cette journée, un

happening exceptionnel sera organisé pour

soutenir la candidature aux JO de Paris 2024,

à cette occasion vous pourrez aussi prendre

quelques selfies et autographes auprès des

sportifs de haut niveau présents...

Dans le cadre du festival Tout L'Monde

Dehors !

Adolescents - Jeune public - Tous Publics

Le 24/06/2017 - de 10h à 18h

Parc de la Cerisaie

25 rue Chazière - 69004 Lyon

Gratuit

◆ Serre bien tes lacets !

Le 28 juin, au Stade des Chartreux
L'amitié masculine, confrontée au nationalisme sportif et racontée par le tango argentin. Au foot, comme au tango argentin, il vaut mieux serrer ses lacets : du tacle à la saccada, du contrôle orienté à la barrida, les gestes de ces deux disciplines populaires du Rio de la Plata se ressemblent et se confondent. Dans cette création chorégraphique écrite pour deux hommes, l'ovale du stade se superpose à celui de la piste de danse accueillant "la milonga" (bal tango). Deux amis de longue date vont ensemble dans un bar pour regarder un match de foot. La partie n'a pas commencée que deux hymnes les séparent déjà. À l'issue de la rencontre, les deux supporters sous pression en viennent aux mains. Heureusement, un ballon surgit et renvoie les protagonistes au jeu, à l'enfance, au rêve. Venez pratiquer la ola devant cette partie très disputée, qui traite d'amitié masculine et de nationalisme (pour rappel, une ola part généralement en sens horaire).
Le 28/06/2017 - de 19h à 19h45
Stade des Chartreux
57 rue Henri Gorjus
69004 Lyon
Gratuit

◆ Planète Plastique

Le 29 juin, parc Popy
Spectacle poétique et écologique, traitant avec humour des méfaits du plastique et de l'émergence du "7e continent". Planète Plastique, c'est l'histoire d'une matière entièrement synthétique créée par l'homme, et son tentaculaire essor sur l'ensemble de la planète. À la fois écologique et poétique, ce spectacle traite avec humour d'un mal environnemental trop peu évoqué, et est accompagné d'une association écocitoyenne pour vous parler des déchets. Présence avant, pendant et après le spectacle d'une association écocitoyenne sensibilisant sur la gestion des déchets. Avez-vous déjà entendu parler du 7e continent, ces amas de déchets essentiellement composés de plastique, s'étendant sur des centaines de kilomètres dans tous nos océans ? Planète Plastique, c'est l'histoire d'une matière entièrement synthétique créée par l'homme, et son tentaculaire essor sur l'ensemble de la planète. Passé, présent, et futur, se mélangent pour nous dresser, joyeusement, le triste état de nos océans et de nos modes de vie contemporains. Suivez les mésaventures de Théo, employé dans Octoplastique, l'usine mondiale du plastique, naviguez avec le marin et la scientifique prenant le grand large pour tenter de constater les dégâts.

Découvrez enfin ce que la vie pourrait devenir, dans un 7e continent imaginé, post-apocalyptique et féérique. Un monde où les êtres ne connaîtraient que le plastique. Spectacle à la fois écologique et poétique, Planète Plastique traite avec drôlerie d'un mal environnemental peu évoqué de notre siècle.
Dès 6 ans
Le 29/06/2017 - de 21h à 22h30
Gratuit

◆ Ouest en fête

Le 30 juin, place Camille Flammarion
Pour l'édition 2017, Ouest en Fête propose un grand bal populaire pour faire vibrer le quartier. Envie de partager un moment festif et convivial en famille ? Les gones ont du talent ! Cette année, Ouest en Fête met à

l'honneur les habitants du quartier à travers des représentations artistiques, des découvertes et des créations collectives. Venez participer à la fête de quartier Ouest du 4ème arrondissement. Au programme : des ateliers photos, courts métrages (participation de J Court), maquillages, jeux ; spectacles des jeunes du quartier ; bal populaire et initiations à la danse... Bonne humeur et divertissement seront au rendez-vous !
Dans le cadre du festival Tout L'Monde Dehors !
Le 30/06/2017 - de 18h à 23h
Gratuit

Croix-Rousse couture

Christian CHAMARD

PFAFF | JANOME | JUKI

Vente - Réparation toutes marques

Le plaisir au bout des doigts...



Ouvert le matin : mardi et samedi
Ouvert les après-midi : mardi, mercredi, vendredi et samedi
73 Boulevard de la Croix-Rousse - 69004 Lyon / Tél. : 04 78 30 57 07



SALON DE COIFFURE POUR HOMME

Avec ou sans rendez-vous

10 rue Victor Fort ★ Lyon 4 ★ 04 78 30 02 09
Lun. 10h-19h / Mar. 9h-19h / Mer.-Ven. 9h-20h / Sam. 9h-19h

DE NOUVELLES SOLUTIONS POUR TRAITER LES ACOUPHÈNES

L'équipe lyonnaise d'Audition Conseil s'est spécialisée depuis plus d'une dizaine d'années dans la prise en charge des acouphènes. Stéphane GALLEGO, professeur à l'Université, et Tiphaine BIGEARD, audioprothésiste, nous expliquent les spécificités de ce traitement.



Pouvez-vous nous expliquer ce que sont les acouphènes ?

Selon les sujets, les acouphènes peuvent prendre la forme de bourdonnements ou de sifflements. Ils peuvent se manifester ponctuellement ou au contraire s'inscrire dans la durée. Dans la majorité des cas, les symptômes acouphéniques sont liés à un trouble auditif.



Existe-t-il un lien entre une baisse de l'audition et les acouphènes ?

Tout à fait, c'est pour cette raison que le premier réflexe dans le traitement de l'acouphène est de rechercher une perte auditive aussi légère soit-elle. Dans 93% des cas, l'acouphène est un effet secondaire de la surdité qui s'est autonomisé. À force d'écouter l'acouphène, le cerveau l'a mémorisé, on appelle cela l'impré-

gnation. Le cerveau entend un signal «fantôme» qui dans la réalité n'existe pas, créant ainsi le bruit acouphénique.

Est-il possible aujourd'hui de traiter les acouphènes ?

Oui, pour cela nous avons développé une méthodologie exclusive. Elle dérive des travaux publiés par le Docteur Arnaud Norena chercheur au CNRS. L'acouphène est généralement associé à une perte auditive, cette baisse n'est pas obligatoirement perçue par le patient et n'affecte pas forcément la compréhension de la parole. Cette anomalie crée un déséquilibre de perception soit entre l'oreille gauche et l'oreille droite, soit entre deux fréquences proches. Rééquilibrer les entrées par une amplification bien calibrée en fréquence et en intensité indique au cerveau qu'il n'y a plus de surdité. Cette méthode de réglage que nous avons publiée récemment dans un journal scientifique international « Hearing Research » avec le Dr Arnaud Norena est très efficace. Généralement l'acouphène s'estompe ou disparaît au bout de 4 semaines avec l'appareillage. Sur les 200 patients traités récemment, le taux de réussite est de plus de 79%.



Jusqu'au 30 juin 2017

BILAN GRATUIT
de vos acouphènes

Pour faire le point sur votre audition, prenez rendez-vous dans l'un de nos centres AUDITION CONSEIL

AUDITION CONSEIL LYON 1

📍 22, rue Constantine
☎ 04 72 41 88 03

Métro A et C, arrêt Hôtel de Ville - Louis Pradel

Bus : 19, C3 et C14, arrêt Terreaux - C13, C18 et S12, arrêt Hôtel de Ville

AUDITION CONSEIL LYON 1

📍 130, bd de la Croix-Rousse
☎ 04 78 39 28 52

Bus : C13, 45 - Arrêt Mairie du 4^{ème} - Bus : 2, 33 - Place des Tapis

Métro C - Arrêt Croix Rousse



**AUDITION
CONSEIL**

LYON 3[°] LACASSAGNE
04 72 12 01 08

LYON 6[°] FOCH
04 78 93 98 61

LYON 6[°] LAFAYETTE
04 78 42 95 28

LYON 7[°] GAMBETTA
04 37 28 08 05

LYON 9[°] GARE DE VAISE
04 78 15 95 81

VILLEURBANNE CHARPENNES
04 37 48 08 01

VILLEURBANNE GRATTE-CIEL
04 37 43 04 54

BESSENAY
04 78 43 55 56

CRAPONNE
04 72 66 16 73

LENTILLY
09 81 95 70 58

PIERRE-BÉNITE
04 78 51 10 13

RILLIEUX-LA-PAPE
04 78 06 55 48

ST-DIDIER AU-MONT-D'OR
04 72 18 95 37

VILLEFRANCHE SUR-SAÔNE
04 74 06 28 24

BOURGOIN-JALLIEU
04 74 43 01 30