

la Picele

L'histoire de Lyon va vous surprendre

LES "FAYSEURS" DE CARTES

Fondé en 1965



Bureaux Immobiliers du Plateau

Spécialiste sur Croix-Rousse, Lyon 1^{er}, Caluire

Bureaux Immobiliers du Plateau

113, bd Croix-Rousse 69004 Lyon

Consultez nos annonces sur www.agencebip.com

Cabinet Balland 04 78 28 46 36

Offres 100% santé sur les aides auditives

AUDITION CONSEIL va plus loin
et s'engage pour une audition de qualité
avec une dépense mesurée

Afin d'améliorer l'accessibilité et mieux contrôler la qualité de prise en charge, le Gouvernement instaure une nouvelle politique « 100% santé ». A compter du 1^{er} janvier 2019, le remboursement par la Sécurité sociale augmente de 50%.

Les audioprothésistes AUDITION CONSEIL vous proposent de faire le point sur les axes fondamentaux de cette réforme.

| OFFRES 100% SANTE | LES PLUS AUDITION CONSEIL |
|--|--|
| Les essais sont sans obligation d'achat et durent 1 mois | Les essais sont totalement gratuits quel que soit le type d'aide auditive choisi (intra-auriculaire, aides avec embouts sur-mesure...) |
| Une garantie panne des aides auditives de 4 ans est obligatoire | Nous étendons gratuitement la garantie 4 ans à la perte, le vol et la casse* |
| Le suivi de l'appareillage comprend au moins 2 rendez-vous par an | Afin d'améliorer l'observance, nous relançons par courrier 4 fois par an pour leur rendez-vous de suivi. |
| Le prix d'un appareillage avec des aides auditives de catégorie 1 est limité à 1300€ par oreille (soit un reste à charge max de 700€ pour un remboursement moyen de 600€ Sécurité sociale + mutuelle*) | Nous proposons ces types d'aides auditives à partir de 950€ par oreille* (soit un reste à charge max de 350€ pour un remboursement moyen de 600€ Sécurité sociale + mutuelle*) |

* Voir conditions en magasin



Partenaire officiel

DÉPISTAGE, INFORMATIONS ET CONSEILS GRATUITS

vous attendent dans vos centres AUDITION CONSEIL
Prenez rendez-vous



Pr Stéphane GALLEGO



Tiphaine
BIGEARD

Marie
PASKO

Pour faire le point sur votre audition,
prenez rendez-vous dans l'un de nos centres AUDITION CONSEIL

AUDITION CONSEIL

Lyon 1

📍 22 rue Constantine

☎ 04 72 41 88 03

Métro A et C, arrêt Hôtel de Ville - Louis Pradel
Bus : 19, C3 et C14, arrêt Terreaux
C13, C18 et S12, arrêt Hôtel de Ville

AUDITION CONSEIL

Lyon 4

📍 130 bd de la Croix-Rousse

☎ 04 78 39 28 52

Bus : C13, 45 - Arrêt Mairie du 4^{ème}
Bus : 2, 33 - Place des Tapis
Métro C - Arrêt Croix-Rousse



AUDITION CONSEIL est présent à Lyon (8 Centres) - Villeurbanne (2 Centres)
Charbonnières - Craponne - Lentilly - Bessenay - Mornant - Pierre-Bénite - Vaulx-en-Velin
Rillieux-la-Pape - St-Didier-au-Mont-d'Or - Villefranche/Saône - Bourgoin-Jallieu



Directrice de la publication

Julie Bordet-Richard
(06 14 03 75 34)

Rédaction :

Julie Bordet-Richard
(09 53 16 34 19)
Josette Bordet
(06 52 12 82 58)

Publicité

Véronique Segard
(06 15 78 03 03)
publicite@laficelle.com

P. Cacciatore
(06 29 10 13 39)

La Ficelle.
94 bd de la Croix-Rousse
69001 Lyon
Tél. 04 78 28 16 58
redaction@laficelle.com

Impression :

IPS (Reyrieux -01)
Edité à 15 000 exemplaires

Distribution :

Société Goliath, Lyon 1er

La ficelle SARL

Capital : 8000 euros. Siège social :
94 boulevard de la Croix-Rousse
69001 Lyon. Objet social : édition
de publications de presse et de
sites Internet
Gérante : Julie Bordet.
RCS : 503 200 487 RCS LYON
ISSN 2111-8914

*Toute reproduction ou représentation
intégrale ou partielle par quelques
procédés que ce soit, des pages et des
publicités publiées dans la présente
publication, faite sans autorisation de
l'éditeur est illicite et constitue une
contrefaçon.*



Édito

Il nous plaît dans ce mois de mai de conter deux histoires de savoir-faire. La carte à jouer à Lyon, l'histoire d'un commerce florissant. Les cartiers, ou « fayseurs » de cartes, lyonnais sont réputés pour leur compétence. Le développement de l'imprimerie est tel au XVII^e siècle qu'il permet la multiplication à bas prix des petits cartons à jouer. Lyon devient un des grands centres de fabrication et d'exportation.

A la suite de la conférence du 9 mars au Cercle des Chefs d'Atelier, Mesdames Wiedekehr et Pansu de Soierie Vivante nous offrent un résumé de la vie de madame Letourneau, une femme remarquable, cheffe d'atelier, passementière, meilleure ouvrière de France, Puis un détour vers un des derniers moulins sur le Rhône. Bonne lecture.

Julie Bordet-Richard



Bords de Saône

LA FICELLE RECHERCHE
COMMERCIAL(E)
POUR PROSPECTION
DANS LES SECTEURS
1^{er} 2^e ET 6^e
ARRONDISSEMENTS DE LYON
ET SECTEUR CALUIRE

Sommaire

La ficelle s'en mêle
Les cartes à jouer :
le cartier, tailleur
d'histoires

La fenotte du mois
Madame
Letourneau,
passementière
cheffe d'atelier

Lyon d'Autrefois
Moulin sur le
Rhône

Les rendez-vous
de La ficelle
L'agenda de mai

Les lieux où trouver La ficelle



La ficelle en téléchargement sur
www.laficelle.com

LE JOURNAL NE VIT QUE PAR SES
ANNONCEURS, EN LES
PRIVILÉGIANT LORS DE VOS
ACHATS, VOUS AIDEREZ LA FICELLE.



Les lieux de dépôt du journal
figurent sur www.laficelle.com

Fondé en 1965



Bureaux Immobiliers du Plateau

Cabinet Balland

113, bd Croix-Rousse 69004 Lyon

Consultez nos annonces sur www.agencebip.com

04 78 28 46 36

Spécialiste sur Croix-Rousse, Lyon 1^{er}, Caluire



LYON 4

CROIX-ROUSSE CENTRE IMM CANUT AGREABLE
T3 VUE DEGAGÉE SUD 63M2 AU SOL +17M2
MEZZANINE A 1.77M CUIS EQUIPEE SEJ PARQUET
MURS BLANCS BEAU VOLUME TRES LUMINEUX
2 CHAMBRES JOLIE SALLE DE BAINS + DOUCHE
EN MEZZ : BUREAU BUANDERIE PIECE D'APPOINT
CE=E318 CHGS 692/AN 10 LOTS

MONOPRIX

379.600 € HAICV



SAINT CYR AU MONT D'OR

COUP DE CŒUR MAISON DE VILLAGE DE 1760
DIVISEE DUPLEX 2 ET 3EME ETG/3 CALME
LUMINEUX 82M2 IMPECCABLE PLEIN DE CHARME
PIECE DE VIE 37M2 CUISINE OUVERTE POUTRES
PARQUET BLANC CHEMINÉE PIERRES 2 CHAMBRES
1 BUREAU SALLE DE BAINS + DOUCHE CHAUFFAGE
GAZ CE=D173

285.000 € HAICV

LES CARTES À JOUER

LE CARTIER, TAILLEUR D'HISTOIRES

Le jeu de cartes venu d'Extrême-Orient semble avoir fait son apparition en France pour amuser Charles VI pendant sa folie (1). La nouveauté du jeu remporte un véritable succès dans une grande partie de la population, et entraîne une forte production de cartes dans les villes où les nouvelles techniques de l'imprimerie sont en plein essor. Lyon, sur la route de l'Italie, devient un des principaux centres de production de la carte à jouer française dès la fin du XVe siècle.

L'énorme demande pour ce nouveau jeu de hasard va pouvoir être satisfaite grâce à la gravure sur bois, un procédé innovant qui permet la multiplication mécanique des images. Lyon, ville de l'impression sur étoffes utilise déjà ce mode de fabrication de motifs et peut répondre aux besoins du marché qui de surcroît correspond à l'épanouissement de l'imprimerie. Un nouveau métier est né, celui de « fayseur » de cartes ou cartier.

Les fabricants de cartes lyonnais vont s'imposer en France et dans une grande partie de l'Europe pour leur savoir-faire et leurs innovations. C'est sans doute ici que sont nées les « couleurs françaises » pique, carreau, cœur, trèfle. (2).

Le principe de fabrication consiste à graver des figures sur une plaque de bois qui va servir de tampon. Après encrage, les plaques impriment leurs motifs par pression sur le papier. Puis le contre-collage de quatre feuilles de papier rigidifie le tout pour lui donner une texture cartonnée, d'où le nom de cartes. Elles sont alors peintes à la main, puis découpées avant d'être recouvertes de savon, et enfin passées au lisseur afin de faciliter une bonne manipulation dans le jeu.

Le commerce est prospère. La renommée des cartes lyonnaises et leur reproduction à moindre coût entraînent des contrefaçons qui donnent lieu à de nombreux procès. Les cartiers se regroupent alors en corporations et instaurent des règles. Au XVIIIe siècle, ils s'éri-



Source gallica.bnf.fr / Bibliothèque nationale de France

BNF- Roi de trèfle, carte à jouer au portrait de la Généralité de Lyon**. 17e

**Les cartes faites à Lyon
présentent des
caractéristiques propres**

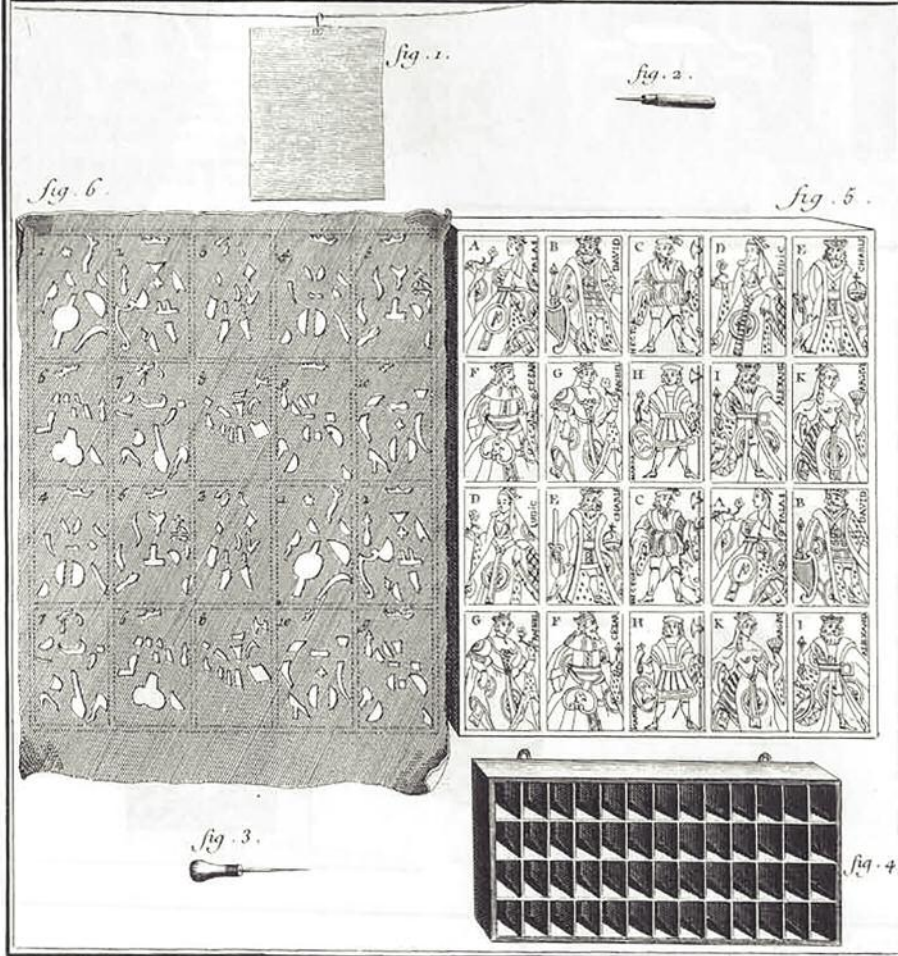
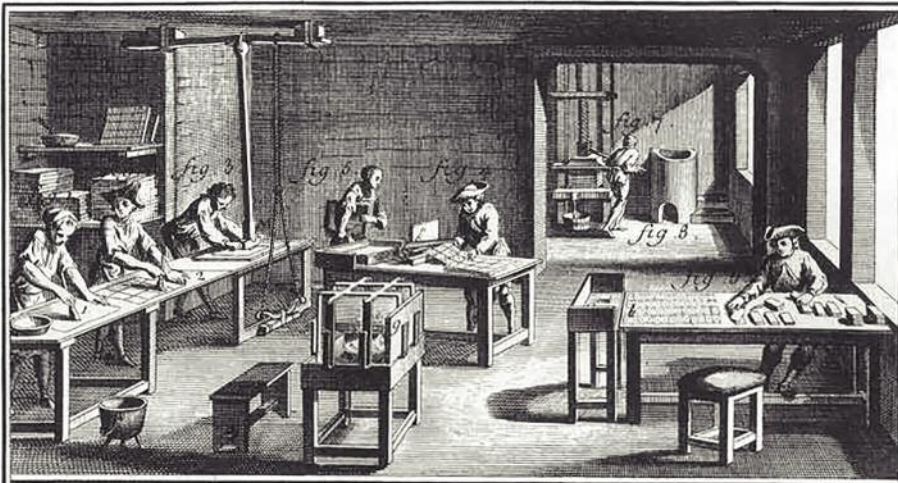
gent en confrérie et se réunissent dans une chapelle du couvent de Notre-Dame de Confort (place des Jacobins). Chaque cartier doit choisir une marque, une contremarque, une devise et une enseigne propres. Le cartier lyonnais est tenu de fabriquer uniquement à Lyon. Le nom, la marque de l'ouvrier et le nom de la ville doivent figurer sur chaque carte « habillée ». De plus, sur les valets de trèfle de chaque jeu doivent figurer le nom et la marque du maître cartier, sous peine d'amende. La bonne application du règlement est supervisée par des maîtres-jurés. Les cartes faites à Lyon présentent des caractéristiques propres. Les rois portent un sceptre à la fleur de lys, le roi de cœur tient un perroquet, le roi de trèfle un globe surmonté d'une croix, la dame de carreau une fleur de tournesol, le valet de carreau une hallebarde. Le jeu montre une société hiérarchisée où chaque membre garantit l'harmonie de l'ensemble : le peuple (les cartes numérales de 1 à 10) doit assurer l'entretien des nobles (les figures) que ceux-ci doivent défendre. (3). « Le Père Menestrier* considère que le jeu de cartes représente un état politique composé de quatre corps : les ecclésiastiques, gens de cœur; la noblesse militaire et ses armes, les piques ; les bourgeois aux maisons pavées comme des carreaux et les trèfles revenant tout naturellement aux paysans ». (1) La désignation des personnages varie suivant les époques et les théories. Rachel, Judith, Alexandre le Grand, David, Charlemagne,



324
334
33
38
30
36
37
38
39

509
411
100

Feuille de moulage de 20 cartes - Jean Rolichon (actif entre 1660 et 1694). Musée Gadagne/ Photo La ficelle



Dupont, Juvé

Cartier.

BNF - atelier de cartiers
Encyclopédie Diderot

Lancelot, Hector... autant de héros bibliques, antiques, rois francs ou chevaliers de la Table Ronde. Aujourd'hui quelques noms subsistent encore dans certains jeux. A l'époque révolutionnaire, les cartes « habillées » prennent une autre signification. Les couronnes sont remplacées par des bonnets phrygiens et la fleur de lys devient soleil. Les rois sont des génies, les dames des libertés et les valets des égalités.

Le jeu de cartes connaît une grande popularité au XVIIIe siècle. Tout d'abord réservé à une élite, il se démocratise grâce aux procédés moins chers. Devant la multiplication des jeux de hasard, des arrêtés sont pris pour interdire ces « instruments de débauche ». Ces interdictions peu efficaces, vont persuader les rois du profit qu'ils peuvent tirer du com-

La désignation des personnages varie suivant les époques et les théories. Rachel, Judith, Alexandre le Grand, David, Charlemagne, Lancelot, Hector... autant de héros bibliques, antiques, rois francs ou chevaliers de la Table Ronde

La communauté des cartiers lyonnais est supprimée en 1791 et c'est le duc de Villeroi, gouverneur de Lyon, qui fait publier le premier au XVIIIe siècle, pour la ville de Lyon, une ordonnance sur les jeux (tous les jeux de hasard). Les jeux provoquant des désordres doivent nécessairement être combattus pour la sûreté des familles et l'intérêt des négociants. De plus, il est interdit d'avoir à son domicile des cartes et dés sous peine de recevoir 500 livres d'amende. Seuls les jeux de dames, d'échecs ou autres jeux de pions sont autorisés.(4)



De gauche à droite :

Roi de cœur et valet de trèfle /musée Gadagne

Valet de carreau et dame de carreau /BNF



Feuille de moulage de cartes. Jacques Vise (actif de 1482 à 1535). « Les cartes sont imprimées en feuille (ou molle) et en noir et blanc puis colorées manuellement au pochoir ». Photo La ficelle.

merce florissant. Henri III décide de taxer cet article à l'importation. C'est le début d'une longue période de taxation, par intermittence

jusqu'au XVIIIe siècle. Les échevins lyonnais, soucieux de la bonne marche du commerce, adressent au roi une lettre stipulant le dan-

ger de ces taxes qui freinent le commerce et entraînent les fabricants à quitter la ville pour l'étranger. L'impôt est abandonné mais rétabli par Louis XIV pour financer les dépenses de guerre. De nouveau suspendu, il est rétabli en 1798 jusqu'en 1959. L'aubaine fiscale sur la taxe des jeux ne laisse pas indifférent la République à court d'argent. Aujourd'hui, les cartes à jouer sont libres d'impôt remplacé par la TVA. »*** (2)

Sources

Musée Gadagne

1/ Texte paru dans le numéro 12 de *L'écho de la Fabrique / origine du jeu de cartes* « On n'osait plus faire sortir le Roi, on le laissait à l'Hôtel Saint-Pol ou dans la librairie du Louvre. On lui mettait dans les mains des figures pour l'amuser. Immobiles dans les livres écrits, ces figures prirent mouvement et devinrent des cartes. » (Michelet.)

2/ *Thierry Depaulis - historien, spécialiste des jeux de cartes*

3/ *Les jeux du Moyen-Age – Jean-Michel Mehl*

4/ *Les jeux à Lyon au XVIIIe siècle : pratiques, métiers, discours / Agnès BAJARD*

* le père jésuite *François Ménéstrier (1631/1705)*

enseigne au collège de la Trinité (lycée Ampère).

Auteur de nombreux écrits, il est aussi chorégraphe, héraldiste, théoricien de la musique, historien de la musique.

**la Généralité de Lyon est une circonscription administrative créée au XVIe siècle. Elle comprenait trois provinces Forez, Beaujolais et Lyonnais.

***Pour en savoir plus, rendez-vous au Musée français de la carte à jouer, 16 rue Auguste Gervais, Issy-les-Moulineaux

Donner du sens créer la confiance

PME - TPE - Artisans
Commerçants
Associations
professions libérales

- Expertise Comptable
- Audit
- Gestion sociale
- Assistance juridique et fiscale
- Assistance à la création d'entreprise
- Analyse financière
- Aide à la décision
- Conseil en gestion
- Conseil en défiscalisation
- Conseil en gestion de patrimoine
- Formation & organisation comptable, fiscale et sociale



La Fiduciaire de l'Entreprise

Société d'Expertise Comptable
et de Commissariat aux Comptes

124 rue Sully 69006 Lyon · Tél. 04 78 14 55 75
Email : office@fident.fr · Web : fident.fr



ORGANISATION ET PRÉVOYANCE OBSÈQUES

“ J’ai toujours organisé ma vie comme je le souhaitais, alors je voulais que ce soit le cas pour après ! ”



HUMAIN AVANT TOUT

Notre conseiller est à votre disposition au
97, Grande Rue de la Croix-Rousse
pour vous rencontrer et répondre à toutes vos questions sous la forme d'un devis gratuit.



Pôle Funéraire Public
Métropole de Lyon

Siège social : 181 Avenue Berthelot - 69007 Lyon

La Ficelle N°110 Mai 2019 / Page 7

MADAME LETOURNEAU PASSEMENTIERE, CHEFFE D'ATELIER

L'atelier de Madame Letourneau, véritable atelier de canut, est toujours vivant grâce à l'association Soierie Vivante. Un lieu toujours habité qui a conservé les métiers de passementerie et l'âme de sa propriétaire.

Suite à la conférence du 9 mars au Cercle des Chefs d'Atelier, animée par Mesdames Wiedekehr et Pansu de Soierie Vivante, toutes deux nous offrent un résumé de la vie d'une femme remarquable, cheffe d'atelier, passementière, meilleure ouvrière de France.





Henriette Letourneau



Double mécanique Jacquard qui permet de tisser simultanément 2 modèles différents de galons.

L'histoire d'Henriette Jeanne Letourneau pourrait se résumer à toute une vie 21 rue Richan, premier étage, porte de droite à Lyon, dans le 4^e arrondissement. Elle y voit le jour le 30 mars 1912. Elle est la dernière enfant de Jean-Claude Dunoyer et de son épouse Augustine Sirand. Ils ont deux grands garçons, Lucien et Aimé. C'est une famille de passementiers installée ici depuis décembre 1909. Ils possèdent trois métiers à tisser électrifiés (1) qui permettent de réaliser 16 galons en même temps. Ils sont spécialisés dans les fils d'or et d'argent et fournissent les uniformes militaires et les ornements d'église.

La guerre de 14 emporte les deux garçons. (2)

PASSEMENTIERE

La petite fille va à l'école. Elle aime apprendre. Elle se verrait bien maîtresse d'école mais son père en décide autrement. Il avait prévu les trois métiers à tisser pour travailler avec ses fils, il n'a plus qu'une fille. La passementerie l'attend. Elle quitte l'école en 1925. Désormais, sa vie s'écoule à l'atelier. Petit à petit, elle prend goût à son travail.

Les Dunoyer s'échappent parfois en Saône et Loire pour retrouver la famille. C'est là qu'Henriette va rencontrer Pierre Letourneau. Ils pensent au mariage mais le décès d'Augustine en avril 1938, à 70 ans, va en repousser la date d'un an, en 1939. Le jeune ménage partage l'appartement de la rue Richan avec Jean-Claude, le père. Pierre commence à appren-

**La petite fille va à l'école.
Elle aime apprendre.
Elle se verrait bien
maîtresse d'école mais son
père en décide autrement.
Il avait prévu les trois
métiers à tisser pour
travailler avec ses fils,
il n'a plus qu'une fille.**

dre le métier. La Grande Histoire en décide autrement. Il est mobilisé, bientôt fait prisonnier, s'évade et regagne l'atelier qui est pratiquement à l'arrêt. Pierre cherche un travail stable. Il devient employé à la Ville de Lyon comme cantonnier. Après-guerre, monsieur Dunoyer retrouve des commandes, même si on sent bien que les galons d'or sont en perte de vitesse.

Le 15 décembre 1954, après une bonne journée de travail, Jean-Claude s'endort définitivement. Il a 82 ans. Il a été passementier 70 ans.

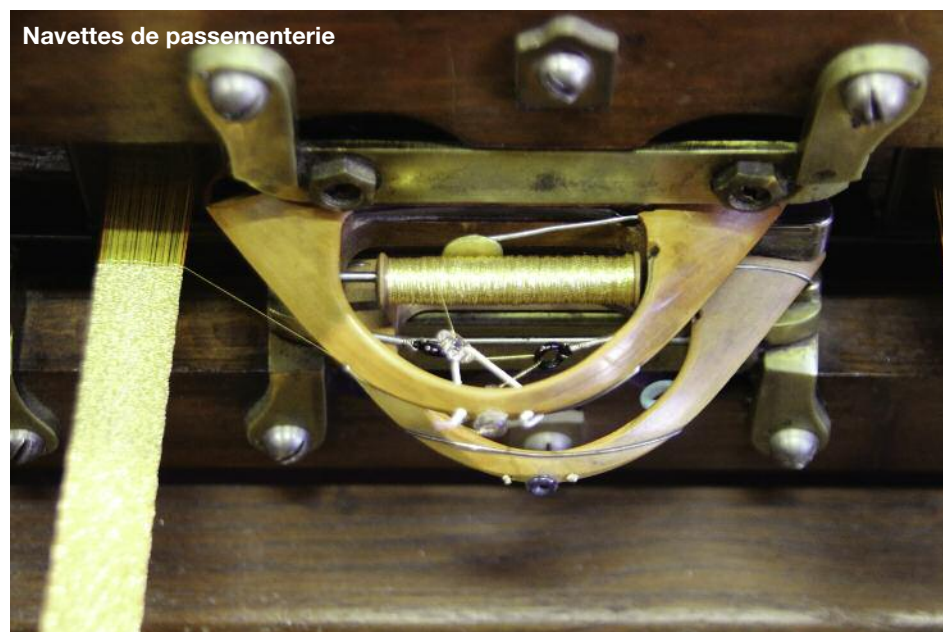
CHEFFE D'ATELIER

Dans les années qui suivent le décès du père, Henriette et Pierre achètent l'atelier que les Dunoyer louaient depuis 1909. Ils mettent en location une partie de l'appartement. Ils

s'installent dans une maison qui domine la Saône. Henriette peut enfin quitter son travail le soir ! Le jardin de sa maison rue de la Corniche a autant de terrasses que ceux de Babylone, comme elle aime à le préciser.

Elle travaille seule à l'atelier, sur deux métiers à tisser qui se font face. Les métiers de passementerie ont chacun deux mécaniques Jacquard, 16 navettes pour les galons monochromes, le double ou le triple s'il y a des effets de couleurs, ce qui nécessite la réalisation de 1500 canettes par jour, en moyenne. Heureusement, l'atelier possède une canetière électrique et la préparation des canettes est la seule activité qui permet à Henriette de s'asseoir. Contrairement aux métiers à tisser classiques, en passementerie la chaîne ne se déroule pas toute seule, il faut tourner manuellement les 16 bobines plusieurs fois par jour. Il est aussi indispensable d'entretenir les engrenages, vérifier les réglages. Après la journée de travail, s'ajoute la comptabilité comme chez tous les artisans.

Elle produit pour des négociants. Ses fils d'or sont souvent réalisés par Madame Stival, guimprière (3) de la rue Richan. Parfois, ses donneurs d'ordre l'informent du client final, parfois c'est confidentiel. Certaines commandes s'étalent sur des années et atteignent plusieurs kilomètres de galons. Elle riait d'avoir réalisé simultanément des barrettes d'officier pour l'armée américaine et l'armée soviétique. L'église orthodoxe russe reste un fidèle client malgré les idéologies officielles !



Le 11 mars 1995, c'est le grand jour, un petit fils de passementier, Michel Noir, Maire de Lyon, inaugure l'Atelier Municipal de Passementerie.



Soierie Vivante, association de sauvegarde du patrimoine de la soie à Lyon, organise des visites, des démonstrations et anime des ateliers. www.soierie-vivante.asso.fr

M.O.F.

La vie ne se limite pas qu'au travail même s'il occupe une bonne moitié de la journée. Il y a le jardin, les amis et les voisins de la rue Richan et de la rue de la Corniche. Pierre et Henriette n'ont pas pu avoir d'enfants. Elle garde ceux du voisinage chaque fois que les parents en ont besoin. S'ils sont dégourdis, après le goûter, ils font des canettes ! Elle va s'impliquer dans la vie associative. Elle est éclectique, des Amis du Jardin Rosa Mir aux Catalans de Lyon... Avec Pierre, ils partent en voyage « avec la ville », c'est-à-dire avec le personnel de la Ville de Lyon.

Avant de prendre sa retraite, elle veut prouver ou se prouver qu'elle est une excellente professionnelle. En 1976, elle devient Meilleure

Ouvrière de France. Elle aime cette fraternité, s'investit dans le Groupement du Rhône, en est vice-présidente et même présidente par intérim de 1987 à 1989. Henriette n'est pas peu fière d'avoir un copain qui s'appelle Paul Bousse. Elle se fera d'ailleurs confectionner une veste avec col tricolore pour ses obsèques.

FONDATRICE DE SOIERIE VIVANTE

En 1978, elle prend sa retraite après 54 ans de travail. Sans repreneur, elle ne se résout pas à la disparition de l'atelier. Elle le vend à la Ville de Lyon en 1982 pour qu'il soit un lieu de mémoire (4), mais après l'achat, rien ne se passe pendant dix ans. Les voisins la préviennent, la Ville a entrepris des travaux pour en faire des logements et utiliser les métiers à tisser en

décoration dans le métro ou dans une école ! Elle se sent trahie. Elle regroupe ses amis, historiens, professionnels du tissage, voisins. Ils créent en 1993 l'association Soierie Vivante. Le 11 mars 1995, c'est le grand jour, un petit fils de passementier, Michel Noir, Maire de Lyon, inaugure l'Atelier Municipal de Passementerie. La Ville est propriétaire des lieux et Soierie Vivante est responsable de l'animation. Elle réalise son rêve de maîtresse d'école. Elle peut enfin transmettre. Il faut former les bénévoles puis bientôt les salariés. Ce n'est pas facile, elle ronchonnie souvent, ils ne sont pas assez attentifs. Elle transmet aux visiteurs. Finie la robe tablier, désormais elle reçoit chez elle et se pomponne. Elle est sûre de son savoir. Elle accueille sans distinction et avec le même aplomb, les scolaires, les touristes et les grands de ce monde, entre autres des membres du G7 en 1996. Madame Stival et Monsieur Mattelon ouvrent aussi leurs ateliers de la rue Richan, puis Madame Fighiera confie à l'association, les clefs de son atelier-logement 12bis montée Justin Godard. (5)

Les derniers mois, elle va espacer ses visites. Elle nous a quittés le 14 novembre 2005.

Qu'elle soit rassurée, Soierie Vivante continue à transmettre, 21 rue Richan, premier étage, porte de droite.

Anne-Marie Wiederkehr et Evelyne Pansu

Notes et sources

1 Ce sont des métiers en noyer conçus pour fonctionner manuellement, « à la barre », auxquels on a rajouté un moteur vers 1890.

2 Ils sont cités sur le monument de l'Amicale Laïque de la Croix-Rousse.

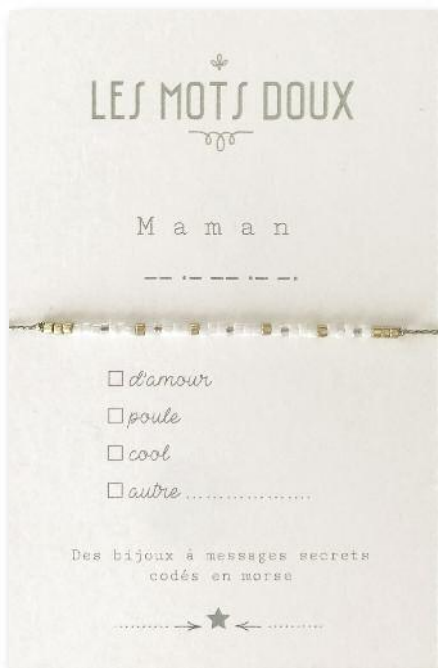
3 La guimperie consiste à torsader les fils d'or.

4 De 5000 passementiers à la fin du XIX^e siècle, la profession a disparu cent ans plus tard à Lyon. Il reste l'entreprise Carlhian à St Jean de Bournay dans le même type d'articles.

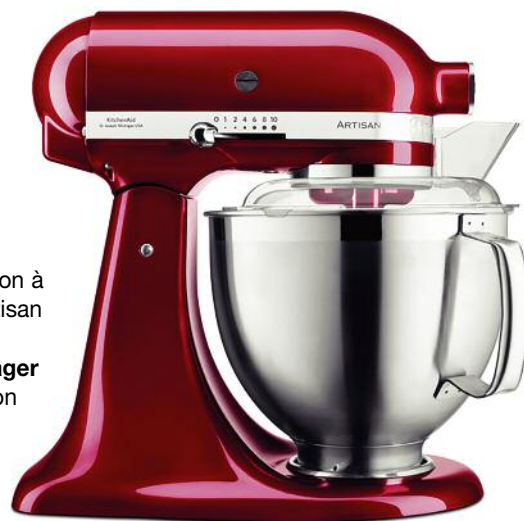
5 Rare atelier avec cuisine et « suspente » acheté par la ville en 2013.

Gabriel Bannelier – *De fils d'or et d'argent* – 2007
INA – *Toute une vie sur le métier, rencontre avec Henriette Letourneau passementière*

FÊTE DES MÈRES



BRACELET "LES MOTS DOUX" - 29 €
ENTRÉE EN MATIÈRES
 5 Rue du Chariot d'Or - 69004 Lyon
 Tél. 04 78 28 96 30
www.entreenmatieres.com



ENVIE DE CUISINER ...
 Robot pâtissier multifonction à tête inclinable - 4,8 L - Artisan 5KSM185PS
SOLYDAM - Electroménager
 51 rue Deleuvre 69004 Lyon
 Tél. 04 78 28 94 14



NOUVEAUTE CHEZ PFAFF
CROIX-ROUSSE
COUTURE
 Vente - démonstration - reprise
 Machines à coudre - réparations toutes marques
 73 boulevard de la Croix Rousse - 69004 LYON
 Tél. 04 78 30 57 07



LES ROSÉS :
 Malherbe 22€ - Le Caprice de Clémentine 11.50€
CAVE TABAREAU
 1 Place Tabareau - Tél. 04 78 27 88 48

La Salle - Lyon
Croix-Rousse

COLLÈGE LYCÉE POLYVALENT SUP' LA SALLE

| | |
|-------------------------|--|
| Collège | 6 ^e à 3 ^e classe bilangue |
| Lycée | Bacs S-SVT, S-SI, L, ES Bacs STI2d, STL, STmG |
| Supérieur | BTS Technico- Commercial BTS Bio Analyses et Contrôles |
| Alternance | BTS Technico- Commercial |
| Centre Formation | Préparation concours paramédicaux et sociaux Remise à niveau scientifique |

web

Collège 45, rue Denfert Rochereau
69004 Lyon - 04 72 10 10 55

Lycée 1, rue Neyret
69001 Lyon - 04 72 10 10 30

Josette ASCHENBROICH-BORDET



Montée de la Sarra

DÉBUT DU XX^e SIÈCLE **MOULIN SUR LE RHÔNE**

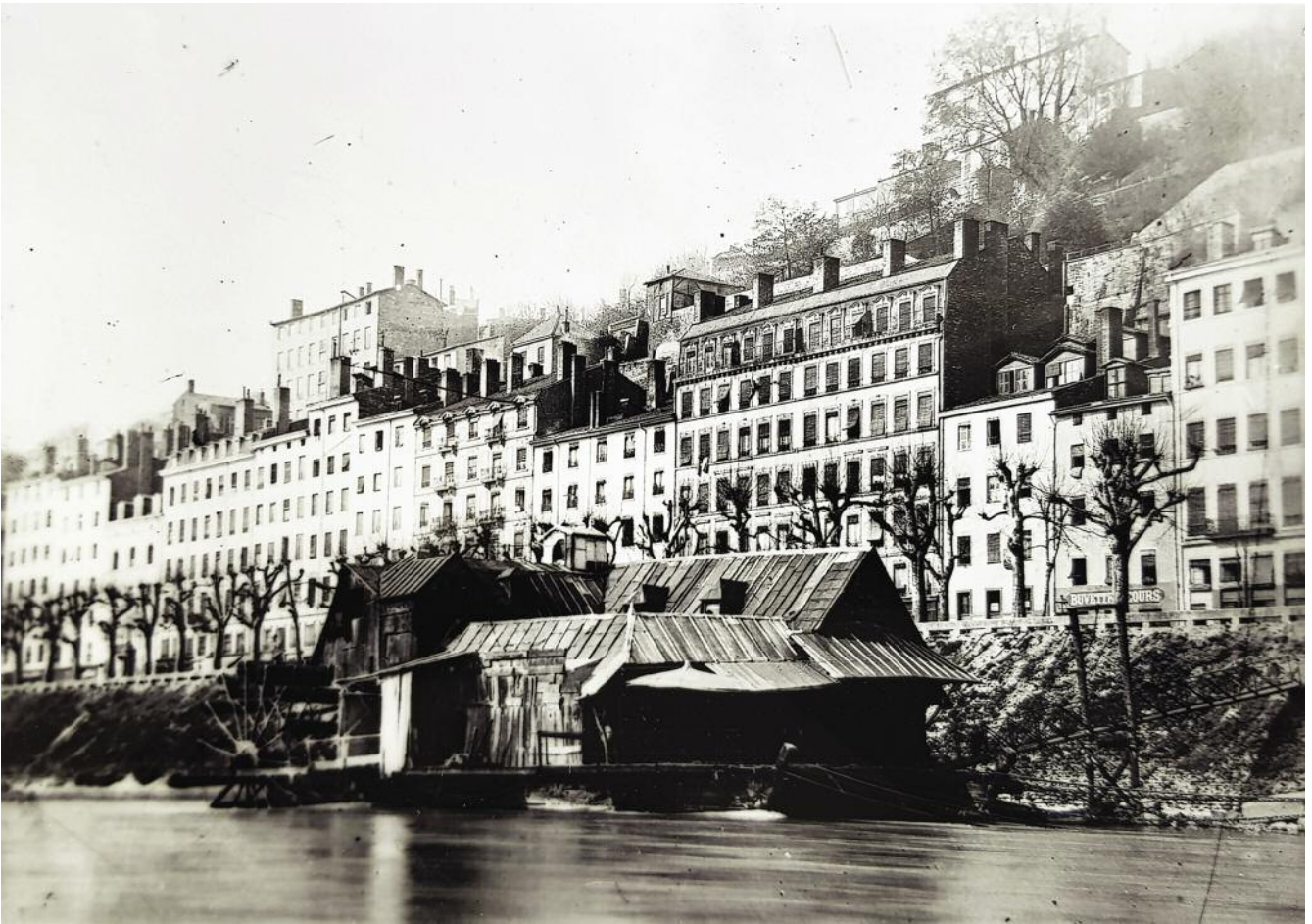


Photo : Madame Mamelin

La photo ci-dessus faite au XX^e siècle nous montre un moulin flottant sur le Rhône. Une photo pour le moins interpellante quand on lit les écrits de nombreux historiens qui s'accordent sur leur totale disparition au cours du XIX^e siècle.

Le moulin flottant est un bâtiment en bois amarré aux quais d'un fleuve au courant puissant qui fait tourner les pales et actionner les meules ou les scies. Le plus souvent utilisés pour moudre le blé, on les rencontre sur tous les fleuves d'Europe du XIII^e siècle jusqu'à la fin du XIX^e. Ils disparaissent avec l'arrivée de l'électricité.

Qu'en est-il de celui-là ? encore en activité ou abandonné ? l'auteur de la photo n'est malheureusement plus là pour le dire.

Agenda

MAI

Nuit Européenne des Musées

Samedi 18 mai dans les Musées de Lyon
Cette année La Nuit Européenne des musées fête ses 15 ans ! Le samedi 18 mai 2019 de nombreux musées ouvriront gratuitement leurs portes partout en France et en Europe de la tombée de la nuit jusqu'à minuit. Visites commentées et éclairées, parcours ludiques, ateliers, projections, dégustations, spectacles vivants, animations exceptionnelles... seront proposées dans de nombreux établissements lyonnais, de quoi ravir les noctambules de tous âges !

◆ Musée d'art contemporain de Lyon

De 18h à 23h

De 18h à 23h : ouverture exceptionnelle et gratuite des expositions en nocturne ! Laissez-vous guider par les médiateurs du musée.

À 18h30 et 20h30 : "1 ado / 1 œuvre"

Compagnie François Stemmer (Durée : 1h30)

"1 ado / 1 œuvre, c'est une déambulation dans un musée, c'est une histoire entre un adolescent et une œuvre, une rencontre entre une œuvre terminée, figée, installée et un jeune être, en construction, en mutation. C'est de la danse, du mouvement, des mots, des sons, du chant, du graffiti... C'est un jeune artiste en devenir qui rencontre l'œuvre d'un autre artiste et qui par son art, sa pratique artistique, la déplace, la détourne, la réinvente, l'enrichit... en direct."

Après 3 jours d'ateliers, quelques jeunes de 16 à 21 ans sont retenus pour monter avec François Stemmer le spectacle donné devant les œuvres à l'occasion de la Nuit européenne des musées.

Entrée libre

Plus d'infos sur le site du musée

◆ Musée des Beaux-arts

De 19h30 à minuit

Pour l'édition 2019, les étudiants du Master Cultures de l'Écrit et de l'Image de l'École nationale supérieure des sciences de l'information et des bibliothèques (ENSSIB) posent leur regard sur les collections du musée.

Dans la chapelle, Agathe, Lorenzo, Rémy et Florian vous invitent à la rédaction de mêmes en lien avec les sculptures romantiques du musée.

Hélène et Aude proposent un jeu théâtral autour de l'embaumement dans la salle des sarcophages !

Dans la galerie de la peinture italienne,

Camille et Lucile vous racontent La Fabuleuse histoire de Blanche et du prince Eric, un conte inspiré des tableaux exposés. En résonance à l'ambition littéraire du Poème de l'âme, Eliesse et Charline associent des extraits de poèmes à l'œuvre emblématique de Louis Janmot.

Yuwen, Laëtitia, Yomary Carrillo et Saori vous invitent à un voyage autour des cérémonies du thé à Taïwan et au Japon. Dans les salles du XVIIe siècle flamand et du XVIIIe siècle européen, Juliette et Rima font "parler" les tableaux à l'aide de bulles de BD...

Entrée libre dans les collections du musée -

Exposition non accessible.

Plus d'infos sur le site du musée

◆ Musées Gadagne

De 19h à minuit

Gadagne sort le grand jeu !

De nouvelles énigmes et jeux ont été

concoctés pour cette édition qui annonce de grands changements à venir dans le MHL, musée d'histoire de Lyon.

Pour tous dès 6 ans : Partez à la rencontre de personnages lyonnais célèbres de Louise Labbé à Guignol... découvrez leur histoire ou les traces qu'ils ont laissées dans la ville : ils vous guideront vers la lumière.

Pour les gamers : Dans le dédale de Gadagne, rares sont ceux qui parviennent à se repérer. La tâche ne sera en rien simplifiée par les énigmes ! Le labyrinthe de Gadagne n'attend que vous.

Visite libre des musées

L'ensemble des salles du musée d'histoire de Lyon et du musée des arts de la marionnette reste accessible pour une visite libre.

Entrée libre

Plus d'infos sur le site du musée

Centre d'Histoire de la Résistance et de la

Déportation

De 19h à minuit

Rave musette. Mémoire des bals clandestins

Un spectacle hors norme mêlant souvenirs

personnels et musique live. 19h30 et 21h30

(Durée : 1h15 / À partir de 13 ans).

La parole aux archives !

(Re) visitez l'exposition et prêtez l'oreille à une sélection de documents lus à haute voix par deux comédiens. Au fil de la visite.

Jeu : résistance à Lyon.

Découvrez les figures, les grands événements et les anecdotes de la Résistance à Lyon à

travers un jeu de plateau coopératif. En

continu (Durée : 1h / Dès 12 ans).

Comment c'était, la vi(II)e, avant ?

Inspirée de témoignages et de parcours d'enfants de la Seconde Guerre mondiale, cette animation invite les enfants à découvrir la vie quotidienne d'une famille durant cette période. (Dès 7 ans / Durée : 1h)

Entrée libre

Plus d'infos sur le site du musée

◆ Musée de l'automobile Henri Malartre

De 18h à 21h

Le tour du monde en une soirée : à vous de jouer !

De véhicule en véhicule, suivez l'histoire dont

vous êtes le héros et partez à l'aventure autour du monde ! Cette année, vous ne serez pas spectateur de la nuit des musées mais acteur ! Pour cela, les élèves de CM1/CM2 de l'école de Rochetaillée-sur-Saône vous invitent à faire le tour du monde en suivant leurs héros. Partez à l'aventure et découvrez d'autres horizons à bord de certains véhicules du musée...

Le début de l'histoire vous sera distribué à votre arrivée au musée et ensuite... A vous de jouer !

Entrée libre

Plus d'infos sur le site du musée

◆ Musée des Confluences

De 19h à minuit

Cette année, le musée des Confluences vous propose un parcours inédit en clin d'œil à l'exposition Coléoptères, insectes extraordinaires.

Au programme : Invasion d'insectes géants, Insectes à croquer, Médiations dans l'exposition, Confection de bijoux en élytres de coléoptères, Ateliers d'origami, Projections des courts-métrages Green porno d'Isabella Rossellini, Siestes sonores et médiations au sein du parcours permanent réalisées par des lycéens.

Découvrez également le parcours permanent ainsi que les expositions temporaires :

Yokainoshima, esprits du Japon et Fêtes himalayennes, les derniers Kalash.

Entrée libre

Plus d'infos sur le site du musée

◆ Lugdunum – Musée & Théâtres romains

De 19h à 22h

Jeu du cirque, marelles, jeux de rôles, jeux de cartes... Lugdunum – Musée & théâtres romains se transforme en salle de jeux géante pour la Nuit des musées.

Venez vous amuser en famille, vous défier entre amis lors de petits tournois et vous divertir au cœur des collections !

Entrée libre

Plus d'infos sur le site du musée

◆ Musée des Tissus

De 18h à 22h

"La classe l'œuvre" : présentation des travaux réalisés par 5 classes : Classe Prepa Art du Lycée Lumière, 1e-Terminal du Lycée Lumière, 4e du Collège Vendôme, 5e du Collège Les Iris de Villeurbanne.

Promenade nocturne dans les collections du musée des Tissus.

Entrée libre

Plus d'infos sur le site du musée

Printemps des cimetières

Dimanche 19 mai à Lyon

Le Printemps des cimetières est l'occasion d'apporter un autre regard sur ces lieux de mémoire présentant des richesses aussi bien historiques qu'artistiques.

Si les cimetières sont des lieux de recueillement, ce sont aussi des endroits propices à la promenade pour découvrir autrement le patrimoine funéraire, ainsi que la riche biodiversité, où évoluent diverses espèces animales et végétales.

En mettant en place une programmation particulière pour cet événement, la Ville de Lyon souhaite raconter l'histoire de ces lieux intimes et sensibiliser le public à l'art et au savoir-faire funéraire.

Au programme : circuits et visites à Guillotière Nouveau, animations et visites, concert du collectif "Morts sans Toi(t)" à Loyasse, parcours libre à la Croix-Rousse et Histoire à Saint-Rambert ...

Rendez-vous au cœur des jardins de pierre ...

◆ **Cimetière de la Guillotière** Nouveau
Circuit / conférence sur l'histoire du cimetière avec parcours thématique tombes Art Déco, par la Direction des cimetières 10h00-12h00

Visites guidées par le Comité d'Intérêt Local Etats Unis /Lyon 8e sur la Résistance et les inventeurs Lyonnais.

- 14h00 à 15h30 - 14h30 à 16h00
- 15h00 à 16h30 - 15h30 à 17h00
- 16h00 à 17h30

◆ Cimetière de Loyasse

Animation pédagogique par la Ligue de protection des oiseaux
Visite LYON CITY TRECK de 9h30 à 12h30
Visite par la Sauvegarde et Embellissement de Lyon : de 10h00 à 12h00 par les guides Blandine Morel, et Josette Frolon S'inscrire en ligne

Histoire et nature cachées du cimetière de Loyasse

Venez découvrir le cimetière au cours d'une balade à la croisée des chemins entre patrimoine historique et patrimoine naturel.
Guides : Jean-Luc Chavent et la Ligue pour la Protection des Oiseaux Auvergne Rhône-Alpes, délégation du Rhône S'inscrire en ligne. Concert du Choeur l'Escale à 15h30

◆ Cimetière Croix-Rousse

Animation pédagogique jeu de pistes, parcours libre. Parcours de visite libre avec votre smartphone -

◆ Cimetière Saint-Rambert

Présentation et Origine des cimetières, symboles de l'Art Funéraire, La flore et la faune locales, les personnalités célèbres. 10h et 14h

Sous l'égide du Conseil de Quartier de Saint-Rambert Ile Barbe.

> 3e arrondissement : vendredi 17 mai à 19 h 30, à l'Espace Garbis Manoukian (40 rue d'Arménie, Lyon 3e).

Conférence sur les Khatchkars arméniens : croix de pierre, emblème séculaire de l'art arménien, évocateurs de la piété populaire. Par l'ADCARLY.

Inscriptions : tavitian.chateau@gmail.com

> 5e arrondissement : dimanche 19 mai, à 10h30 et 15h, rendez-vous place Gerson.

Visite guidée : "Sur les traces des cimetières dans Lyon avant le Révolution".

Déambulation depuis l'église Saint-Paul jusqu'à l'église Saint-Nizier en passant par plusieurs lieux d'inhumations existants à Lyon sous l'ancien Régime. Par Sauvegarde et Embellissement de Lyon.



Venez découvrir une résidence paisible avec de belles prestations à proximité de toutes commodités.

Du T2 au T5 de 43 à 122 m²

NOUVEAU ! APPARTEMENTS DE HAUT STANDING A RILLIEUX VILLAGE



RENSEIGNEMENTS : 06 40 82 31 09

28 rue de la République Rillieux Village

Tous les plans sur rillieux-bocage.com

Promoteur et constructeur :

F. FONTANEL
IMMOBILIER

Partenaire : **S. POITOUX**
PROMOTION



CHATEAU
ALHIERBE

Rosés au féminin

CAVE TABAREAU - 1 place Tabareau Lyon 4e - 04 78 27 88 48

Du mardi au jeudi 9h à 13h et 16h à 19h30 et Vendredi et samedi 9h à 13h et 15h à 20h. Dimanche 10h à 13h