

la Piceble

L'histoire de Lyon va vous surprendre



Fondé en 1965



Spécialiste sur Croix-Rousse, Lyon 1^{er}, Caluire
Bureaux immobiliers du Plateau
113, bd Croix-Rousse 69004 Lyon
Consultez nos annonces sur www.agencebip.com

Cabinet Balland 04 78 28 46 36



À chaque âge sa solution !

Stéphane Gallégo, nous présente les 3 profils de patient presbycousique et leur prise en charge audioprothétique. Ces trois profils représentent trois grands types de patients presbycousiques, caractérisés par des styles de vie et des besoins différents. Après concertation avec la personne concernée, l'audioprothésiste va devoir déterminer une aide auditive adaptée ainsi qu'une prise en charge spécifique.

1 Garantir l'épanouissement social des "séniors actifs" en réduisant l'effort d'écoute

Ce profil se caractérise principalement par un niveau élevé d'interactions sociales, dans un cadre professionnel, associatif, ou personnel. De fait, il y a un besoin de performances d'écoute, y compris, dans des situations acoustiques complexes : conversations en groupe ou en milieu bruyant (restaurant, bar, salle de réunion). Typiquement, ces personnes ont entre 55 et 75 ans. Dans ce profil, des appareils connectés ou rechargeables sont souvent proposés.

2 Redonner l'intelligibilité et l'audibilité en préservant les interactions et en limitant les risques d'isolement des "séniors"

Ce profil regroupe les individus ayant un style de vie moins actif que le précédent, la majorité d'entre eux n'exercent plus d'activité professionnelle. Néanmoins ils ont encore des interactions sociales importantes (famille, amis, vie associative). Ces patients ont entre 65 et 85 ans, leur perte auditive est plus marquée que chez le groupe précédent. On observe chez ces patients une intelligibilité de la parole significativement dégradée. L'aide auditive peut fortement contribuer à atténuer ce déficit d'intelligibilité grâce à l'amplification, et des solutions connectées aux téléphones mobiles et la télévision sont souvent proposées.

3 Protéger les "personnes âgées", réduire la dépendance et préserver les capacités cognitives

Ce profil regroupe des patients plus âgés : plus de 85 ans. Ces patients ont des presbycousies plus avancées que le groupe précédent. Les performances de compréhension de la parole sont souvent réduites, ils ont des difficultés pour communiquer, pour téléphoner et pour écouter la télévision. L'un des premiers objectifs de la prise en charge audioprothétique est de restituer une bonne compréhension de la parole dans le calme. Plus qu'un simple outil de réhabilitation auditive, l'aide auditive moderne devient un véritable outil de santé connectée. Les fonctionnalités peuvent s'avérer particulièrement utiles pour les patients isolés ou nécessitant une surveillance fréquente, ou ceux dont les capacités physiques (déplacements) ou cognitives (mémoire) sont amoindries. Pour les patients ayant des problèmes de dextérité, les aides auditives rechargeables sont recommandées afin de préserver l'autonomie de la personne.

Essayez gratuitement la solution auditive adaptée à votre profil

Audéo™ Paradise de Phonak est une solution auditive performante, simple et pratique pour redécouvrir les merveilles du son.



PHONAK
TECHNOLOGIE SUISSE

Offre "100% connecté" AUDITION CONSEIL sans reste à charge*.



bernafon®
TECHNOLOGIE SUISSE

Livio Edge™ de Starkey, une solution auditive à la qualité sonore sans précédent.



Starkey
TECHNOLOGIE AMÉRICAINE

Dépistage, informations et conseils gratuits vous attendent dans votre centre AUDITION CONSEIL. Prenez rendez-vous !

AUDITION CONSEIL, les spécialistes de l'audition près de chez vous



Pr Stéphane GALLEGO
Tiphaine BIGEARD
Marie PASKO

AUDITION CONSEIL
Lyon 1^{er}
📍 22 rue Constantine
☎ 04 72 41 88 03
Métro A et C, arrêt Hôtel de Ville - Louis Pradel
Bus : 19, C3 et C14, arrêt Terreaux
C13, C18 et S12, arrêt Hôtel de Ville

AUDITION CONSEIL
Lyon 4^e
📍 130 bd de la Croix-Rousse
☎ 04 78 39 28 52
Bus : C13, 45 - Arrêt Mairie du 4^{ème}
Bus : 2, 33 - Place des Tapis
Métro C - Arrêt Croix-Rousse





Directrice de la publication
Julie Bordet

Rédaction :
Julie Bordet
juliebordet@laficelle.com
(06 14 03 75 34)

Josette Bordet
josettebordet69@gmail.com
(06 52 12 82 58)

Publicité
Véronique Segard
(06 15 78 03 03)
publicite@laficelle.com

La Ficelle.
94 bd de la Croix-Rousse
69001 Lyon
Tél. 06 52 12 82 58
redaction@laficelle.com

Impression :
IPS (Reyrieux - 01)
Edité à 15 000 exemplaires

Distribution :
Société Goliath, Lyon 1er

La ficelle SARL
Capital : 8000 euros. Siège social :
94 boulevard de la Croix-Rousse
69001 Lyon. Objet social : édition
de publications de presse et de
sites Internet
Gérante : Julie Bordet.
RCS : 503 200 487 RCS LYON
ISSN 2111-8914

*Toute reproduction ou représentation
intégrale ou partielle par quelque procédé
que ce soit, des pages et des publicités
publiées dans la présente publication,
faite sans autorisation de l'éditeur est
illicite et constitue une contrefaçon.*



Édito

Trois sujets pour le mois de juin enfin déconfiné ! En attendant des vacances de liberté lointaine, il est toujours possible de flâner le long du canal de Jonage, à pied ou à vélo, de Jons à Cusset, en passant par le Grand Large, tout en admirant, n'ayons pas peur des mots, la grandiose usine hydro-électrique et son

architecture néo-classique de la fin du XIXe siècle. Un chantier gigantesque à découvrir.

Un petit crochet par le parc de la Tête d'Or, toujours plaisant pour les promenades, avec ou sans sa pirogue de la fin du Néolithique. Qu'est-elle devenue ? Retour sur son parcours. Un détour par la place Bellecour pour un salut au Veilleur de Pierre qui nous incite au souvenir des martyrs de la Deuxième Guerre Mondiale.

Bonne lecture

Julie Bordet

Collection Isabelle Vigne

Sommaire

Les gones du mois

Le Veilleur de pierre

La ficelle démêle

Canal de Jonage
et usine-barrage de
Cusset

La ficelle démêle

La pirogue du Parc de
la Tête-d'Or



Les lieux où trouver La ficelle



POUR CONSULTER D'ANCIENS NUMÉROS :
WWW.LAFICELLE.COM

La ficelle en téléchargement
www.laficelle.com



Les lieux de dépôt du journal
figurent sur www.laficelle.com

Fondé en 1965



Bureaux Immobiliers du Plateau

Cabinet Balland

113, bd Croix-Rousse 69004 Lyon

Consultez nos annonces sur www.agencebip.com

04 78 28 46 36

Spécialiste sur Croix-Rousse, Lyon 1^{er}, Caluire



LYON 1 BOULEVARD / CHARTREUX
IMM 1995 BON STANDING AGREABLE STUDIO
28M2 PARFAIT ETAT + 15M2 TERRASSE ENTREE
PIECE DE VIE CARRELEE MURS BLANCS CUISINE US
EQUIPEE 2 PORTES FENETRES SUR TERRASSE PROFITABLE
DONNANT DANS LA COPROPRRIETE CALME
CHAUFFAGE INDIVIDUEL DOUBLE VITRAGE VOLETS
ELECTRIQUES CE=E279 CHGS 350/AN 25 LOTS

210.000 € HAICV

LYON 4 NUITS / DUMONT DURVILLE
CALME TOUTES COMMODITES CANUT AVEC
ASCENSEUR 3EME ETG 75M2 AU SOL + 28M2
MEZZANINE LUMINEUX EST/OUEST SEJOUR
PARQUET PLAFOND FRANCAISE CUISINE SEPA-
REE 2 GRANDES CHAMBRES + 2 MEZZANINES
CHAUFFAGE GAZ CE=B82 CHGS 912€/AN 24
LOTS

450.000 € HAICV

VEILLEUR DE PIERRE

Le monument immortalise le sacrifice de cinq résistants en 1944, et devient un lieu de recueillement pour la Résistance et la Déportation.

“LE VEILLEUR DE PIERRE. L'HOMME REPRÉSENTÉ DANS SA PUISSANCE ET SA MONUMENTALITÉ VEILLE À LA SAUVEGARDE DES VALEURS DÉMOCRATIQUES ET RÉPUBLICAINES”.
GUICHET DU SAVOIR BM

L'année 1944 marque une augmentation des exactions, répression et représailles, commises par la Gestapo et la Milice lyonnaise. De nombreux hommes et femmes sont arrêtés, torturés, ou abattus en plein centre de Lyon pour avoir participé à des actions de Résistance. C'est le cas des cinq hommes assassinés pour l'exemple le 27 juillet 1944.

Les passants voient des véhicules stopper devant le café du Moulin à Vent, à l'angle de la place Bellecour et de la rue Gasparin. Des hommes en descendent, poussés par des hommes en arme, puis chacun est abattu froidement d'une balle de pistolet. Les cinq corps gisent sur le trottoir, exposés aux yeux de tous. La presse annonce le lendemain, sur ordre allemand, « Châtiment rapide d'un attentat », et ajoute que ces représailles sanctionnent l'attaque à la bombe qui eut lieu quelques jours auparavant (ou la veille) dans ce même café du Moulin à Vent fréquenté par les Allemands. Attentat qui n'a fait aucun blessé. Or les cinq victimes, qui ne pouvaient pas avoir participé à l'attentat puisqu'ils étaient prisonniers à Montluc, payent leur appartenance à la Résistance.

Les cinq hommes seront immortalisés, après la guerre, par l'édification du Veilleur de Pierre, monument symbole de la Résistance lyonnaise, à l'emplacement de l'assassinat. Le monument est élevé, sur les plans de l'architecte Louis Thomas, avec la sculpture de Georges Salendre en 1948. Sont gravés les



Veilleur de pierre. Monument aux morts, angle place Bellecour - rue Gasparin



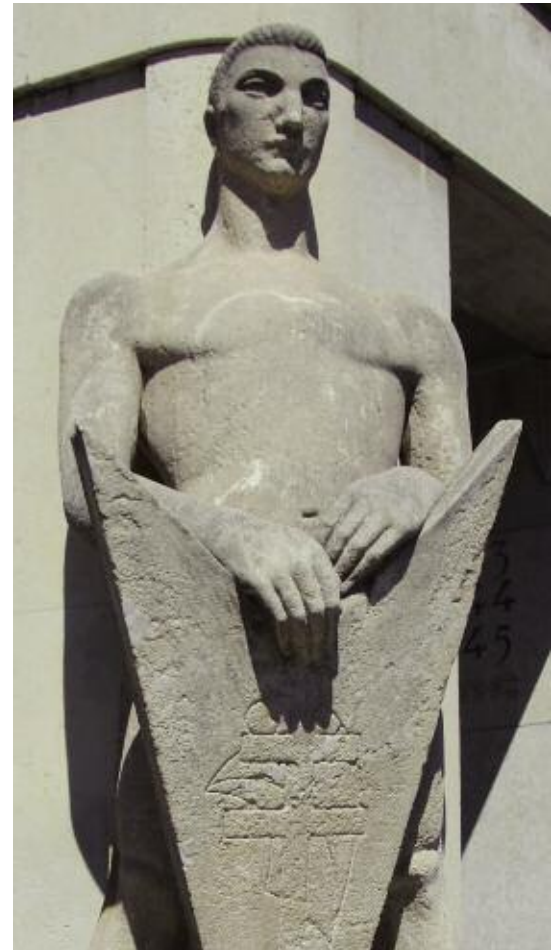
noms des martyrs, ainsi que des lieux de massacres en Rhône-Alpes, les camps d'internement, de concentration et d'extermination nazis, ainsi que l'inscription "Passant va dire au monde qu'ils sont morts pour la liberté". « Ce "sanctuaire" ainsi délimité est fermé de grilles basses pourvues de portillons. Au sol, une jardinière est appliquée contre le mur central » (1). Tous les 27 juillet, une commémoration a lieu, en présence des élus, à la Mémoire des combattants pour la liberté.

SOURCES: Inventaire du Patrimoine Rhône-Alpes-Auvergne Lyon occupé – Bernard Chauvy

27 juillet 1944, place Bellecour, devant le café Moulin à Vent. Albert Chambonnet, Francis Chirat, Gilbert Dru, Léon Pfeffer, et René Bernard, gisent sur le trottoir, assassinés pour l'exemple.
Photo La ficelle d'après « Lyon occupé » de Gérard Chauvy



Saint-Georges - Donatello



La sculpture de trois mètres de haut, représente un homme nu, solide sur ses jambes, tenant un bouclier sur lequel figurent la croix de Lorraine et un bonnet phrygien, emblèmes républicains de la France libre. Salendre reconnaît s'être inspiré de la sculpture du Saint-Georges de Donatello, sculpteur florentin du XVe siècle, pour l'église Orsanmichele de Florence. Georges Salendre, résistant lui-même, est un sculpteur lyonnais, auteur, entre autres, du « Chant des Canuts » et du « Printemps » (tous deux sont exposés place des Tapis). Plusieurs de ses œuvres sont des monuments à la mémoire des soldats morts pour la France.

CANAL DE JONAGE ET USINE-BARRAGE DE CUSSET UN PATRIMOINE INDUSTRIEL ET UNE ÉNERGIE RENOUVELABLE

La construction du canal fait partie des grandes réalisations de la fin du XIX^{ème} siècle dans l'agglomération lyonnaise. Typique des installations situées sur les grands fleuves, l'aménagement hydro-électrique de Cusset produit de l'énergie en permanence, « au fil de l'eau ».



373 ENVIRONS DE LYON. — Jonnage. — L'Usine électrique vue de l'Écluse. — LL.

L'usine-barrage en 1903, carte postale (2Fi210) - Archives Le Rize

Le cinématographe et la photographie à leur avènement, les expositions internationales nombreuses, le développement de la chimie, les premiers véhicules lyonnais, les entreprises de textiles mécanisées, tous réclament une énergie importante, si possible à moindre coût. Un grand besoin en électricité se fait alors sentir.

Utiliser la force du Rhône pour obtenir une énorme puissance électrique, telle est l'idée.

Joannis Raclet, ingénieur, et Alphonse Henry, fabricant de soieries, envisagent de créer une dérivation du Rhône à Jonage pour créer une force suffisante, capable d'actionner les turbines d'une usine qui fournira l'électricité. Pour cela, ils fondent la Société lyonnaise des Forces motrices du Rhône, afin d'électrifier la ville de Lyon.

Le projet est innovant : « Jamais un cours d'eau domanial n'avait été ainsi détourné à des fins de production d'électricité. »(1)

Un chantier titanesque

En 1889, après de nombreux refus et tergiversations de plusieurs organismes concernés (ingénieurs du Service spécial du Rhône, Préfecture, Chambre de Commerce, Ponts et Chaussées, Compagnie du Gaz, Compagnie générale des Eaux...), la Société lyonnaise des Forces motrices du Rhône adresse au ministre des Travaux publics une demande de concession pour le projet remanié maintes fois. Finalement le projet est reconnu



Affiche publicitaire réalisée par Francisco Tamagno pour la Société lyonnaise des Forces Motrices du Rhône. L'électricité est représentée sous les traits d'une fée vêtue de soie, et rappelle le rôle des soyeux lyonnais dans la construction du canal. A ses pieds, sont représentés le moteur électrique animé par la force motrice du Rhône, les artisans et industries qui en seront les bénéficiaires, ainsi que les ménages qui auront accès au confort moderne.

Photo La ficelle

d'utilité publique en 1890. Mais c'est seulement en 1894, après l'achat des parcelles, que les travaux peuvent débuter.

La construction du canal d'environ 19 kilomètres est un chantier colossal et plein d'imprévus générés par les nombreuses crues du Rhône entre le village de Jons et le lieu-dit du Grand-Camp où sont entrepris les travaux. Un important matériel est amené sur le terrain : élévateurs, dragueuses, rouleaux à vapeur, excavateurs... Une voie ferrée est construite pour laisser le passage d'un train évacuant les déchets. Pendant cinq ans, trois mille personnes travaillent jour et nuit. Ingénieurs, polytechniciens, chefs et sous-chefs, assurent le contrôle, la surveillance et la bonne marche du chantier.

La prise d'eau du canal est située en aval du village de Jons, « où une légère courbe du fleuve facilitait l'entrée dans le canal. De là son tracé suivait en rive gauche un ancien lit naturel du Rhône au pied d'une terrasse alluviale, connue sous le nom de « Balme Viennoise », ce qui ne rendait indispensable la construction d'une digue qu'en rive droite ; une dérivation qui se composait d'un canal de prise jusqu'au mur de garde, puis du canal d'amenée qui s'achevait à l'usine-barrage »(3). Le canal doit être navigable ce qui nécessite des écluses (2) dont une attenante à la centrale de Cusset, et la construction de sept grands ponts métalliques pour le franchir.

La mise en eau du canal s'effectue en 1897.



1897 - Installation de buses d'introduction de l'eau, pour la mise en eau du canal, en amont

Photo La ficelle d'après La construction du canal de Jonage de Varaschin



1897 - Piétineuse Bony. Pour empêcher les infiltrations en amont du barrage, la machine, conçue spécialement par Bony pour le chantier du canal, tasse la terre à l'aide de larges pieds de fer. Son « piétinement » remplace les rouleaux tractés par des chevaux. Plaque photographique 115



1897 - Rouleau à vapeur pour corroyage des terres à l'amont de l'usine-barrage



1896 - Excavateur dans le canal de fuite



« Le canal se compose de trois ensembles : une prise d'eau, au niveau de la commune de Jons ; un canal d'amenée, qui s'étend de l'ouvrage de garde de Jonage à l'usine de production ; et un canal de fuite. Le parcours du canal est jalonné de divers ouvrages tels qu'un ouvrage de garde destiné à régler le débit du canal, des ponts, déversoirs et un réservoir « le Grand Large » de 150 ha aménagé sur la commune de Meyzieu. Par la suite certains ouvrages ont pu disparaître tandis que d'autres sont venus compléter l'aménagement. » (1) Photo La ficelle



1897 - Ancien mur de garde de Jonage et écluse.
Vue à l'aval

Photo La ficelle d'après La construction du canal de Jonage de Varaschin



Barrage de Jonage avec écluse. Le barrage de 154 m de long comporte vannes à commande mécanique et vannes à commande hydraulique. Il règle le débit tout en servant de bac de décantation. Il perd son rôle majeur après la construction du barrage de Jons en 1937, mais gère toujours la régulation du niveau d'eau entre Jonage et Cusset et protège des inondations les plaines alentour.

© Région Rhône-Alpes, Inventaire général du patrimoine culturel - Photo I. Havard

1896. Construction du barrage de Jonage

Le barrage, construit pour régler le débit de l'eau avant l'usine hydro-électrique, était composé d'une élévation de maçonnerie équipée de 22 vannes cylindriques en fonte sur ses 140 mètres.

Les portes, d'abord manoeuvrées à la main, furent munies de moteurs hydrauliques, mais l'efficacité du système se révéla peu performante.

Les modifications envisagées ne virent cependant pas le jour car le Rhône eut raison de l'ouvrage en 1899. Une crue de quatre mètres au-dessus des murs fragilisa l'ensemble.

Une consolidation provisoire par un barrage de terre permit d'éviter le pire. La reconstruction s'avéra difficile. Les manques de capitaux et de nouvelles crues ralentirent les travaux qui purent enfin s'achever en 1901.

Déversoir et réservoir du canal d'amenée

Afin d'écouler un trop-plein accidentel, déversoir et réservoir sont construits, l'un sur la rive droite du canal, le plus près du vieux Rhône, c'est le déversoir. Cinq bassins en forme de demi-cercle sont placés les uns à côté des autres pour une plus grande résistance à la poussée des eaux. L'autre, un peu plus en aval, sur la rive gauche, c'est le réservoir du Grand Large créé dans une ancienne zone marécageuse. Il sert de régulation du trop-plein, mais aussi de bac de décantation du limon du Rhône, ce qui nécessite l'intervention d'une drague suceuse fonctionnant en permanence.

Débroussaillments, arasements, élimination des dépôts d'alluvion, constructions de digues, enrochements, constructions de barrages mobiles en gravier, réparations, consolidations, sont autant de chantiers répétitifs.

L'usine-barrage de Cusset

A l'aval du barrage de Jonage, sur le territoire communal de Villeurbanne, se situe l'usine-barrage. Elle repose sur des piles voûtées qui servent de contreforts au mur de retenue. Ingénieur et architecte apportent leur contribution au bâtiment. Albert Tournaire a la responsabilité du décor de la façade, alors que l'ensemble de la construction est conçu par un ingénieur, Abel Gotteland. Le pratique et l'esthétique cohabitent et donnent cet aspect exceptionnel à l'ensemble. La façade sud est ornée de céramiques. La symétrie, le rythme des ouvertures, l'avant-corps central aux trois fenêtres surmontées d'ouvertures semi-circulaires, la terrasse en balustrade, les denticules, sont du plus bel effet. Une architecture à remarquer dans la lumière du coucher de soleil.comme issue d'un tableau de Giorgio de Chirico ?

En rive droite, se situe une écluse du même



**UNE PREMIÈRE MISE
EN EAU DU CANAL
S'EFFECTUE EN 1897,
MAIS C'EST SANS
COMPTER AVEC
L'ARRIVÉE D'UNE CRUE
QUI CAUSE
D'IMPORTANTES DÉGÂTS**

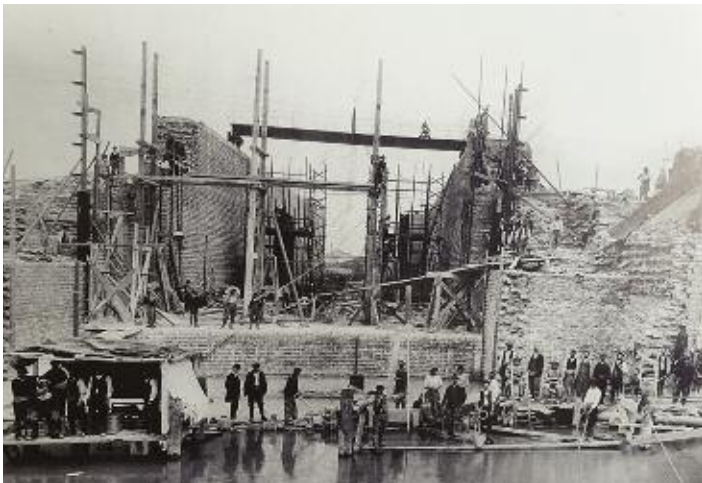
Septembre 1896 – Vue d'ensemble du déversoir à l'aval. Déversoir et réservoir du canal d'aménée sont conçus pour réguler les eaux à l'approche de l'usine-barrage

Photo La ficelle d'après La construction du canal de Jonage de Varaschin

type que celle du barrage de garde. En rive gauche, des bâtiments annexes servent d'entrepôt du matériel de réparation, logements des mécaniciens, laboratoire et appartements des chefs de l'usine.

L'intérieur de l'usine est composé de trois niveaux. Turbines à l'étage inférieur, matériel et accès au turbines au-dessus, et pont roulant, alternateurs, régulateurs au niveau supérieur.

Le choix des turbines fait l'objet de plusieurs concours. Les constructeurs intéressés par ce chantier exceptionnel sont nombreux. Le



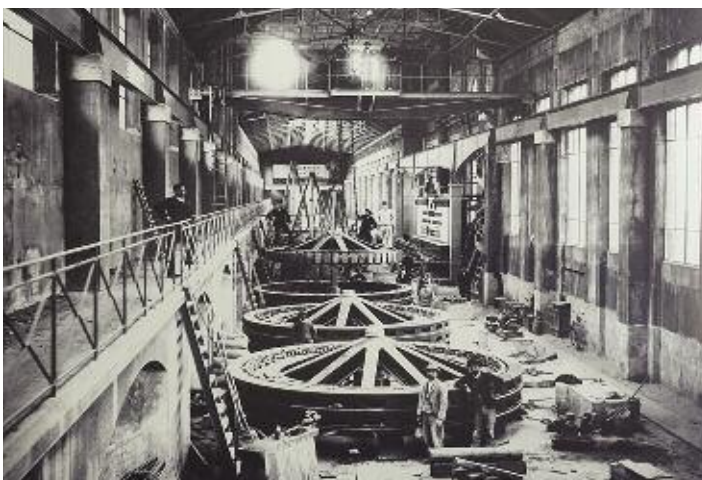
1897 – Ecluse double et usine-barrage. Exécution de maçonnerie et nettoyage des fouilles par les scaphandriers

Photo La ficelle d'après La construction du canal de Jonage de Varaschin



1897 – Façade aval de l'usine-barrage, depuis la rive gauche

Photo La ficelle d'après La construction du canal de Jonage de Varaschin



1897 – Intérieur de l'usine-barrage. Montage des alternateurs

Photo La ficelle d'après La construction du canal de Jonage de Varaschin



Aujourd'hui. Usine-barrage - Façade sud – Photo Xavier Spertini



Porte d'entrée principale de l'usine-barrage - Décor en céramique et deux portraits en bronze, Joannis Racllet et Joseph-Alphonse Henry – photo Xavier Spertini

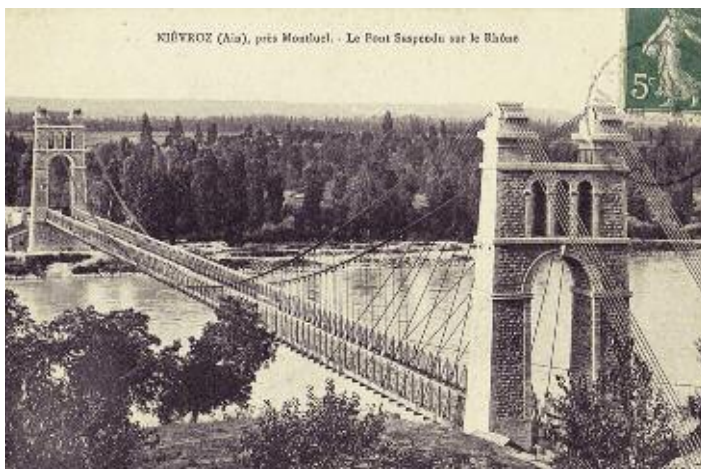
jury, composé des plus grands scientifiques de l'époque, opte pour une firme zurichoise qui installe le matériel hydraulique, et une firme de Baden pour la partie électrique.

Une première mise en eau du canal s'effectue en 1897, mais c'est sans compter avec l'arrivée d'une crue qui cause d'importants dégâts. Des travaux de défense de l'usine sont entrepris pour endiguer éboulements, infiltrations, tassements. Le béton est renforcé, les digues et talus sont consolidés, des murs de garde sont doublés. Le 27 janvier 1899 la mise en service de l'usine est effective et le canal ouvert à la navigation trois jours plus tard. « Le plus grand chantier lyonnais de la fin du XIXe siècle s'achevait. »(3)

En octobre 1902, de nouvelles turbines sont installées, mieux adaptées aux changements du débit du Rhône, et permettent une puissance supérieure en nombre de kilowatts. « Cusset devient le fleuron de l'hydro-électricité française et l'une des plus importantes usines du monde ». (3)

Les communications

Le cahier des charges mentionne : « ni gêne ni interruption à la circulation pendant la durée des travaux ». Malgré ces prescriptions, des réclamations de la part des



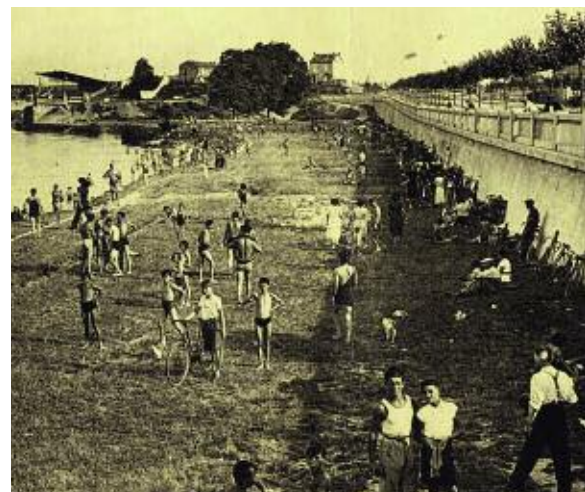
L'ancien pont suspendu de Jons, détruit en 1940. Wikipedia



1897. Pose du syphon double de la Rize. Aval du pont de Cusset. Photo La ficelle d'après La construction du canal de Jonage de Varaschin



Usine de Jonage vue du Pont des Planches. Reconstitué au milieu du XXe siècle, il porte aujourd'hui l'autoroute A42. Carte postale - Archive Le Rize



Quand on se baignait dans le canal de Jonage - Carte postale 1933 - Collection Lydia Pena

riverains affluent car des chemins sont supprimés et les passerelles ne sont pas construites dans les délais.

Cinq ponts sont prévus en 1888 mais leur nombre passe à sept, huit ans plus tard. Les ponts de Jonage, Meyzieu, L'Herbens, Décines, La Sucrierie, la Porte de Cusset, la Porte de Vaulx-en-Velin. Leurs constructions s'échelonnent entre 1895 et 1897. Les ponts se ressemblent : piles en maçonnerie, tabliers métalliques en acier, tuyaux d'écoulement en fonte. Quelques-uns d'entre eux ont été modernisés et d'autres remplacés.

Barrage de Jons

1937 - Le barrage de Jons appartient, avec le barrage de Jonage et l'usine-barrage, à l'aménagement hydro-électrique de Cusset. Il permet d'augmenter le débit dans le canal pour améliorer la puissance dans l'usine. Le barrage est muni de vannes mobiles qui peuvent être remontées entièrement pour laisser passer les eaux en cas de crue. Une petite usine souterraine a été installée sur une des rives. EDF nous informe qu'aujourd'hui le barrage doit restituer au minimum 30m³ d'eau par seconde au canal de Miribel pour la faune et la flore, et qu'un ouvrage incliné a été installé pour servir d'échappatoire aux castors qui pourraient être piégés.

DEPUIS 1946, L'USINE EST EXPLOITÉE PAR EDF ET PRODUIT DE L'HYDRO-ÉLECTRICITÉ SUR LE RHÔNE, "UNE ÉNERGIE PROPRE ET RENOUELABLE POUR L'ÉQUIVALENT DE LA CONSOMMATION DE 125 000 HABITANTS"



Barrage de Jons - photo Benoît Prieur 1975



MIEUX DORMIR
Espace dos et sommeil

Literie &
Convertible



85 Rue Jean Moulin
69300 CALUIRE
04 72 27 00 58

277 Rue Garibaldi 69003 LYON 04 78 62 86 04	5 Avenue Edouard Millaud 69290 CRAPONNE 04 72 24 74 54
--	---

www.mieuxdormir.com



**SALON DE COIFFURE
POUR HOMME**

Avec ou sans rendez-vous

10 rue Victor Fort ★ Lyon 4 ★ 04 78 30 02 09
Lun. 10h-19h / Mar. 9h-19h / Mer.-Ven. 9h-20h / Sam. 9h-19h

AUJOURD HUI

Depuis 1946, l'usine est exploitée par EDF et produit de l'hydro-électricité sur le Rhône, « une énergie propre et renouvelable pour l'équivalent de la consommation de 125 000 habitants. 35 personnes mobilisent au quotidien pour assurer la disponibilité, la performance et la sûreté de l'aménagement. » (2) En 1972 l'usine s'est automatisée avec l'installation d'un système informatique pour contrôler le débit. En 2013, une passe à poissons est créée pour permettre aux espèces

migratrices de contourner le barrage et rejoindre le Rhône. Depuis 2015, la fibre optique renforce la surveillance de la digue du canal.

EDF, le Grand Lyon et le Syndicat intercommunal d'aménagement du Canal de Jonage ont amélioré l'ensemble en aménageant une piste le long du canal, pour les déplacements « modes doux », ainsi que des passerelles et belvédères afin de (re)découvrir le canal, ses infrastructures et son milieu naturel.

PROJET 2020 : la remise en eau de la lône de

Jonage. « Le Rhône est dérivé sur près de 19 km : le canal est né mais la lône de Jonage va progressivement s'assécher. » (2)

À suivre.

SOURCES

(1) Lucie BERNARD-LÉGAT - These 2006 - La patrimonialisation d'un ouvrage hydro-électrique en milieu périurbain : le cas du canal de Jonage

- Inventaire patrimoine Région Auvergne-Rhône-Alpes

- Archives de Villeurbanne Le Rize

- Société lyonnaise des Forces Motrices du Rhône

(2) Site web EDF

(3) La construction du canal de Jonage – Alain et Denis Varaschin

EDF NOUS RENSEIGNE :

→ COMMENT L'ÉNERGIE EST-ELLE PRODUITE ?

La centrale-barrage de Cusset crée une différence de niveaux d'eau de 12 mètres de hauteur entre l'amont et l'aval. En chutant, l'eau fait tourner les 15 turbines installées dans la centrale, dont les alternateurs transforment l'énergie mécanique de l'eau en électricité.

→ OÙ PART L'ÉLECTRICITÉ PRODUITE ?

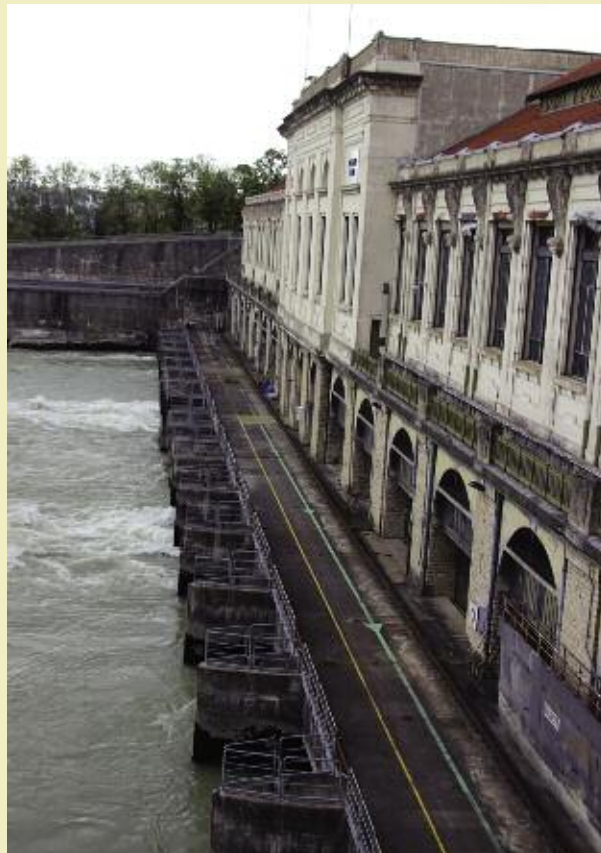
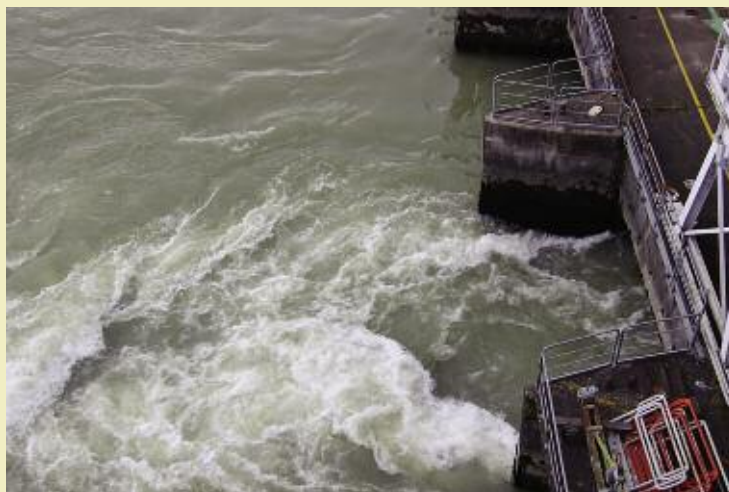
Après le passage par un transformateur pour relever la tension de l'énergie produite, l'électricité rejoint le réseau de distribution. Elle est ensuite acheminée par des lignes électriques jusqu'à nos maisons.

Typique des installations situées sur les grands fleuves, l'aménagement hydroélectrique de Cusset produit de l'énergie en permanence, « au fil de l'eau ».

415 millions kWh / an d'énergie renouvelable = La consommation électrique d'une ville de 125 000 habitants



Photo Xavier Spertini

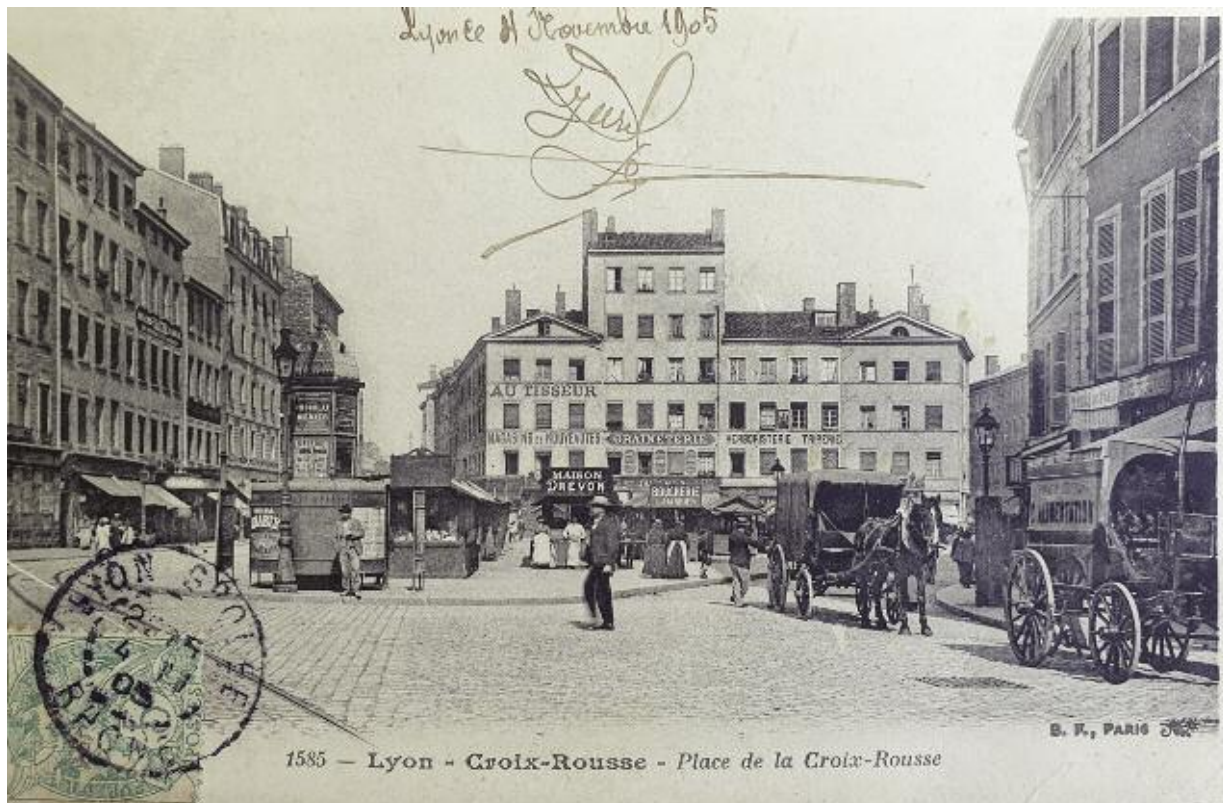


Photos La ficelle

Lyon d'Autrefois

ANNÉES 1900

PLACE DE LA CROIX ROUSSE



Collection Isabelle Vigne

Pour les besoins de notre rubrique "Lyon autrefois", La ficelle recherche tout document photographique relatif à Lyon : objets, photographies, affiches... Merci de nous contacter : redaction@laficelle.com - Nous remercions les lecteurs pour leurs envois.

LA PIROGUE DU PARC DE LA TÊTE D'OR

Une pirogue très ancienne a séjourné au Parc de la Tête d'Or pendant un grand nombre de décennies. Disparue de son abri de fortune au bord du lac, qu'est-elle devenue ?



Photo 13 août 2013 - Travail personnel Tusco

En 1862, dans les îles du Vieux Rhône près de Brégnier-Cordon dans l'Ain, une pirogue taillée dans un tronc d'arbre entier (monoxyle) est découverte lors des travaux d'aménagement des bords du Rhône. Cette pirogue datée du Vème siècle après J.-C. par une première étude, serait plutôt de l'époque du bronze. Qu'en est-il vraiment ?

Tout ce que l'on sait, c'est que la présence de pirogues monoxyles est mentionnée en Europe déjà au Néolithique par les archéologues. La résistance du chêne au temps n'est pas contestée ni son creusement sans l'aide d'outils métalliques. Des outils en bois, ou en os, ou en pierre peuvent réaliser la taille en creux de l'embarcation.

Les pirogues de ce type, longues et étroites, furent probablement utilisées couramment sur les rivières pour le transport des marchandises et des personnes. Celle exposée au Parc de la Tête d'Or, conduite à la rame, pouvait transporter un grand nombre de personnes. Une pirogue découverte à cet endroit

CES PIROGUES FURENT PROBABLEMENT UTILISÉES POUR LE TRANSPORT DES MARCHANDISES ET DES PERSONNES

n'est pas surprenante car le Rhône a toujours constitué un axe majeur pour la circulation des marchandises, du Nord au Sud. Les premiers échanges ont probablement lieu entre les villages les plus proches : perles, pointes de flèches, viande.... Puis de plus en plus éloignés pour le bétail, les outils, les coquillages. Les distances parcourues sont de plus en plus importantes. Les hommes du Néolithique savent naviguer sur les mers et rapporter, par exemple, l'obsidienne des îles Lipari. (1) La pirogue de la Tête d'Or est une propriété de la Ville de Lyon. Sortie du Rhône à la fin du XIXe siècle, elle fut transportée au musée

des Beaux-Arts de Lyon, puis exposée au Parc de la Tête d'Or.

Très abîmée par son séjour de plusieurs décennies, livrée aux quatre vents ainsi qu'au vandalisme, la pirogue s'en est allée d'où elle est venue, au musée Escale-Haut-Rhône de Brégnier-Cordon.

Le musée a mis plusieurs années pour récupérer cette pièce, qui, en 2011, est enfin revenue où elle fut découverte, bien qu'elle reste propriété du musée des Beaux-Arts de Lyon. « C'est un retour aux sources. Cette pirogue avait été découverte dans le Rhône près du pont de Cordon en 1862. Elle avait ensuite été transportée à Lyon pour être exposée au parc de la Tête d'Or », raconte Sylvain Riou, chargé des expositions d'Escale-Haut-Rhône.

« Il y a eu de nombreux échanges de courriers et il a fallu réunir les fonds pour pouvoir restaurer et accueillir la pirogue », explique Anne-Laure Barieraud, en charge du développement culturel d'Escale-Haut-Rhône.

« L'embarcation, qui va être nettoyée et remise en état dès aujourd'hui, sera montrée



Lyon : Parc de la Tête d'Or ; La Pirogue Antique et le débarcadère. BM



Départ de la pirogue – Photo musée Escale-Haut-Rhône



Arrivée de la pirogue au musée - photo musée Escale-Haut-Rhône



Musée Escale-Haut-Rhône en 2016

au public sous une cloche de verre cernée de gradins, devant le musée. Elle sera mieux protégée là-bas. Elle a subi des dégradations volontaires ces dernières années au Parc, des morceaux ont été arrachés », constate Bruno Cartier, responsable des collections hors musée à la Ville de Lyon.

Tout aurait pu finir bien si le contexte économique défavorable, et le peu de motivation de l'Etat (?) n'avaient pas entraîné la fermeture du musée !!! Ouvert en 2007, le musée, consacré au fleuve, est contraint de fermer ses portes en 2016.

Le musée Escale-Haut-Rhône dévoilait aux visiteurs « la longue et riche histoire du fleuve Rhône et des hommes qui vivent sur ses berges », les formations du fleuve, faune, flore, techniques de navigation, de la préhistoire à nos jours, avec bornes interactives, et un espace «Bac à traîlle» qui retraçait l'histoire de cette embarcation utilisée pour traverser le fleuve. De nombreuses pétitions ont été lancées pour sauver le musée. ...sans succès. Encore une victime du « non essentiel » !

SOURCES: (1) INRAP - Site Musée Escale-Haut-Rhône - Site Patrimoine de l'Ain

**Pour vos tonics
Tutti frutti de Gins
à la Cave Tabareau**

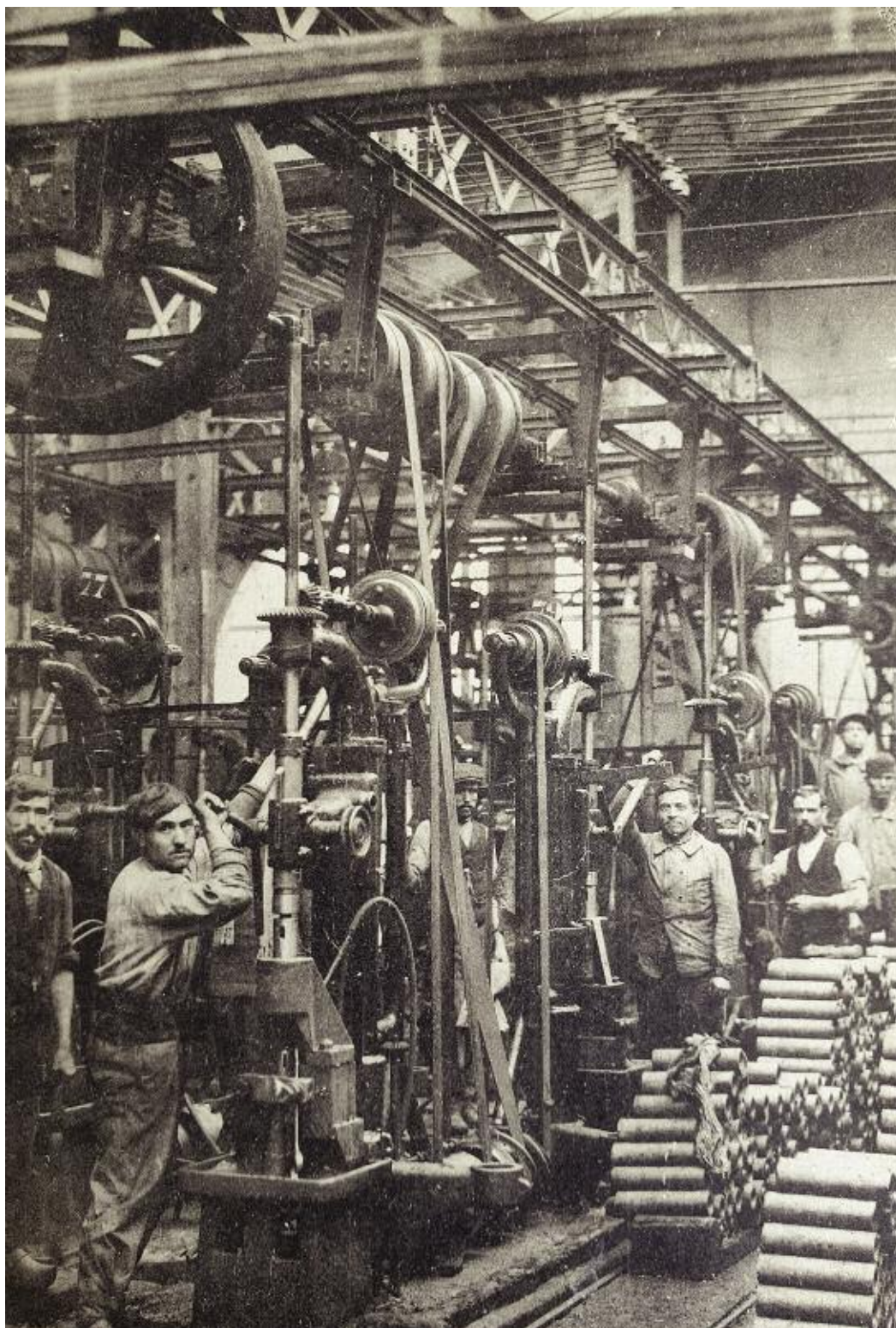
11 place Tabareau Lyon 4^e 04 78 27 88 48
Du mardi au jeudi : 9h à 13h et 16h à 19h30
Vendredi et samedi : 9h à 13h et 15h à 20h
Dimanche : 10h à 13h

Un Instant Pour Moi

153 bd de la Croix-Rousse
69004 Lyon

Salon de coiffure
Spécialiste coloration végétale

04 78 29 93 13
uninstantpourmoi.net



**Usine de matériel de guerre de Lyon
Eclairage électrique
Guerre de 1914**

Mise à épaisseur du culot de 75 – collection Isabelle VIGNE